



KONSUMENT
FÖRENINGEN
STOCKHOLM

Du äger!

Verksamhetsberättelse 2022

2022 i korthet

Omsättning

13,4

miljarder kronor

Årets resultat

441

Mkr

Tillgångar

14,8

miljarder kronor

Antal medarbetare

5 436



MÅLBILD. "Sveriges bästa matkedja" är målbilden för Coop Butiker & Stormarknader. Här satsas det på matglädje och hållbarhet.



GYNNSAMT. KFS samarbete med Världsnaturfonden WWF har förstärkts. Tillsammans utökar vi arealen naturbetesmarker, vilket gynnar den biologiska mångfalden.

"Meningsfullt och spännande."

Så säger Tuija Rönneck, ägarombud i Coop Enköping, om sitt uppdrag att vara länken mellan medlemmarna, butiken och föreningen.



Tuija Rönneck.

KFS MÅL 2030

- Våra medlemmar äger den bästa dagligvaruhandeln i verksamhetsområdet.
- Våra medlemmar konsumerar smart och hållbart.

KFS VISION

Vi är medlemmarnas bästa affär.



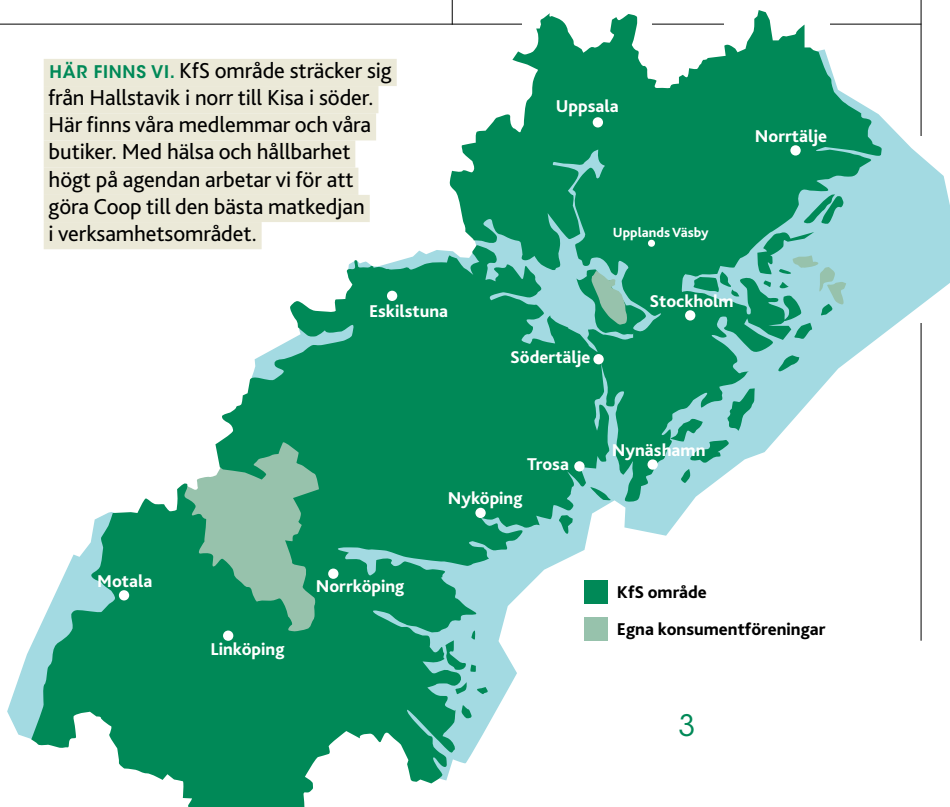
1 200 000

DU ÄGER! KfS har över 1,2 miljoner medlemmar – alla med Coop-kort i vårt verksamhetsområde.

100%

NY KONCERN. Från och med januari 2022 är KfS helägare till Coop Butiker & Stormarknader, CBS, med cirka 200 butiker och onlinehandel i Stockholm, Östergötland, Södermanland och Uppsala. CBS äger också 73 procent av Coop Sydöst med elva butiker i sydöstra Sverige.

HÄR FINNS VI. KfS område sträcker sig från Hallstavik i norr till Kisa i söder. Här finns våra medlemmar och våra butiker. Med hälsa och hållbarhet högt på agendan arbetar vi för att göra Coop till den bästa matkedjan i verksamhetsområdet.



Innehåll

- 04. Vd har ordet
- 06. Butikerna
- 10. Föreningen
- 12. Hållbarhet

- 16. Årsredovisning
- 16. Förvaltningsberättelse
- 21. Resultaträkning
- 22. Balansräkning
- 24. Kassaflödesanalys
- 29. Noter med redovisningsprinciper och bokslutskommentarer
- 46. Revisionsberättelse
- 48. Styrelse
- 49. Ledningsgrupper
- 50. Organisationsschema





En kraftfull och positiv nystart

Konkurrenskraftiga priser, matglädje, hållbarhet och ett bra kundmöte. Som ägare till 200 Coop-butiker är KfS fokus nu ännu mer på vad som händer i butiken. Allt för att ge medlemmarna bästa möjliga medlemsnytta.

JAG GLÄDS ÅT att KfS sedan januari 2022 åter är en butiksdrivande förening via dotterbolaget Coop Butiker & Stormarknader, CBS. Förvärvet innebär att vi äger cirka en fjärdedel av det totala antalet Coop-butiker i Sverige. Omsättningsmässigt är vår andel dock större eftersom många av CBS butiker ligger i befolkningstäta storstadsområden.

I vårt område, som omfattar Stockholm, Östergötland, Södermanland och Uppsala, finns nu närmare 200 Coop-butiker och 1,2 miljoner medlemmar. KfS mål är liksom tidigare att göra butikerna så bra som möjligt för medlemmarna. Skillnaden nu är att vi har ännu större möjligheter att påverka och därmed snabbare kunna öka medlemsnyttan. Föreningens starka ekonomi gör det också möjligt att stödja butiksbolaget med investeringar och i utvecklingsfrågor.

Att över en natt bli en koncern med en omsättning på 13,4 miljarder kronor och över 5 000 medarbetare är en stor förändring som jag upplever har fungerat väl. Samverkan mellan KfS som ägarförening och CBS bygger på en ömsesidighet och vilja att dra nytta av varandra. De ägardirektiv vi som föreningsstyrelse ställer upp konkretiseras raskt av CBS företagsledning. Vi talar samma språk och har samma höga ambitioner om vart vi är på väg.

SOM ÄGARE TILL CBS prioriterar vi hållbarhet och tillväxt. Att våra medlemmar ska kunna konsumera hållbart står fortfarande högt på agendan och vi månar om att göra det lätt att välja rätt produkt i hyllan.

Vi har också satt klara mål för CBS tillväxt. Å ena sidan handlar det om att CBS ska öka försäljningen och sina marknadsandelar, å andra sidan etablera nya butiker i de

områden vi tillsammans har identifierat som intressanta. Vi ser att vägen till ökad försäljning går via konkurrenskraftiga priser och det ska CBS-butikerna ha mot den viktigaste konkurrenten på varje lokal marknad.

Vår tillväxtplan innehåller även fler medlemspriser, vilket är ett exempel på hur medlemskapet i KfS nu kopplas närmare försäljningen i butik. Fler medlemspriser och en ökad andel egna varumärken är också verktyg för att motverka prisökningar i samband

”Vi vill se en butiksrörelse som vågar testa nytt.”

med den höga inflationen. Lika viktigt är ett trevligt kundbemötande och det jobbar CBS vidare med på alla nivåer.

Som ägare vill vi se en butiksrörelse som vågar testa nya saker. Vi hoppas att innovationer och goda idéer ska tas fram, provas och – om de faller väl ut – föras ut i fler butiker och kanaler. Det kan handla om allt från att öka matglädjen till att minska matsvinnet eller nya sätt att handla, betala och beställa. Coop ska vara den allra bästa matkedjan i vårt verksamhetsområde.

VÅR MEDLEMSORGANISATION har vuxit sig ännu starkare under det gångna året. 1,2 miljoner medlemmar är en imponerad grupp, liksom våra många förtroendevalda ägarombud. Den parlamentariska organisationen är ju det som särskiljer oss från andra och något som vi värnar. Efter två år av pandemirestriktioner gläder jag mig åt

att ägarombuden nu åter har kunnat verka mer i butik och ytterligare förstärkt kontakten mellan medlemmarna, butikerna och föreningen.

KFS EGET ARBETE med att inspirera och påverka i hållbarhetsfrågor fortsätter med oförminskad intensitet. Ett exempel är vårt samarbete med Världsnaturfonden WWF kring naturbetesmarker och naturbeteskött som säljs i Coop-butikerna. Ett utvecklingsområde för oss är att ha ännu fler projekt i gång som kopplar samman vårt engagemang för hållbarhet med vad som händer i butik. Vidare fortsätter vi att ge alla medlemmar mervärde i form av erbjudanden och rabatter. Under året har dessa erbjudanden anpassats för att vara attraktiva i hela vårt geografiska område.

I vår kooperativa värdegrund finns en stark solidaritet och engagemang för människor som lever i fattigdom. Under året tog föreningen initiativ till att medlemmarna kunde använda poängen till att stödja drabbade i Ukraina. Samtidigt gick KfS in med ett stödbelopp för att manifestera att vi är starka tillsammans.

SLUTLIGEN VILL JAG rikta ett stort och varmt tack till alla förtroendevalda, ägarombud, medlemmar och medarbetare i föreningen och vårt dotterbolag CBS. Utan ert engagemang skulle vi inte vara den stora och stolta förening som vi är. Och utan er skulle vi inte ha samma möjlighet att göra våra Coop-butiker ännu bättre.

Lars Ericsson
Vd, Konsumentföreningen Stockholm

HANDLA GOTT GÖR GOTT. CBS arbetar för att minska matsvinnet i butik. Bland annat säljs frukt och grönt med skönhetsfläckar till reducerat pris.



Full fart framåt för Coop

Med "Sveriges bästa matkedja" som målbild är ambitionen och utvecklingstakten hög inom Coop Butiker & Stormarknader. Här står matglädjen i fokus under veckans alla dagar, liksom att både kunder och medarbetare ska trivas i butiken.

COOP BUTIKER & STORMARKNADER. CBS, med dotterbolag, omsatte 13,4 miljarder kronor under 2022, vilket är en minskning med 18,6 procent jämfört med föregående år. Minskningen förklaras av den strukturaffär som bolaget genomförde hösten 2021 då ett stort antal butiker avyttrades.

Efter pandemin har antalet kunder åter ökat i butikerna samtidigt som för-

säljningen online ligger kvar på en hög nivå.

Framgångsrika butiksformat

CBS mål är att alltid finnas där kunden vill handla och i dag finns flera olika butiksformat: Stora Coop, Coop, Coop Mini och Coop Hybrid (en mix av bemannad och obemannad butik) samt försäljning online.

CBS i siffror (inkl dotterbolag)

- 27 Stora Coop
- 170 Coop
- 24 platser med hämtaskåp
- 3 884 anställda (exklusive 1 534 anställda av Coop-företagare)
- 2 048 FTE (heltidsanställda)

13,4

miljarder kronor omsatte CBS med dotterbolag under 2022.

”Alla butiker ska vara riktigt fräscha och inspirerande.”

Coop Mini är dygnet-runt-öppna butiker med ett mindre sortiment. Under året har tre Coop Mini öppnat som ett led i CBS strävan att tillgodose kundernas behov vid varje tillfälle.

En Coop-butik har förvärvat och det är avtalat om ytterligare två butiker med tillträde i januari 2023. Tre butiker har avyttrats till Oskarshamn-föreningen och fyra butiker har stängts. Vidare har CBS sålt tre dotterbolag till Coop Västmanland Örebro, Coop Syd och Coop Halland. För att erbjuda ett tydligt lågprisformat planeras några butiker under 2023 att ställas om till det nya formatet ”Extra – en del av Coop” som redan har prövats inom andra konsumentföreningar.

Under rubriken ”Premiär varje dag” arbetar CBS för att alla butiker ska vara riktigt fräscha och inspirerande. En särskild översyn sker för närvarande av butiker i Stockholms city.

Flera nya platser har fått så kallade hämtaskåp där kunder kan hämta beställningar som de gjort online. Hämtaskåpen finns både i anslutning till fysiska butiker och vid andra viktiga knutpunkter som färjeläger och köpcentrum. Under sommaren erbjuds även leveranser av onlinebeställningar med båt till bryggor i Stockholms skärgård.

Onlinehandeln fortsätter växa

CBS onlinehandel fortsatte växa under året och tar marknadsandelar. Beställningarna plockas och packas från sex Stora Coop



Meta Persdotter.

Hej Meta Persdotter, vd Coop Butiker & Stormarknader!

Vad är dina drivkrafter på jobbet?

Jag tycker att det är mycket intressant med strategi, affärsutveckling och innovation, så det passar bra att vi på CBS har många utvecklingsprojekt på gång så att vi kan vara med och leda utvecklingen för Coop.

Dessutom är det härligt att få jobba med god mat och dryck som också är mina hobbyer. Det blir roligare och enklare när man är naturligt nyfiken på allt som händer.

Vad betyder gott ledarskap för dig?

Tydlig målbild, kommunikation, transparens och tydlighet i ansvar och roller. Jag brinner för gott ledarskap – jag vill att alla ska känna att de är välkomna till jobbet och jag gillar att få andra att växa omkring mig.

Meta Persdotter om ...

Ledstjärna: Tillsammans! Vi ska bli Sveriges bästa matkedja med kunder och medarbetare i fokus.

Hållbarhetstips 1: Hjälp till att minska matsvinnet! Ta hand om den mat du köper och köp inte mer än du behöver.

Hållbarhetstips 2: Prova Coops Handla gott gör gott, skåpen som nu finns i alla våra butiker för att minska matsvinnet.





COOP MINI. Med appen Scan & Pay kan du handla dygnet runt. Du läser upp butiken, skannar och betalar, berättar Samir Radjai, försäljningschef online på CBS.

i Boländerna, Vinsta, Häggvik, Värmdö, Eskilstuna och Risängen i Norrköping. Den butiksdriftade onlinehandeln effektiviserar arbetet samt möjliggör ett bredare sortiment och snabbare leveranser. Det centrala e-handelslagret i Kungens Kurva kommer att avvecklas 2023.

Sveriges bästa matkedja

CBS målbild är att vara Sveriges bästa matkedja och fokus på mat och matglädje präglar i allt högre grad butikerna. I Stora Coop Haninge och i Stora Coop Risängen i Norrköping har konceptet "Coop Matmarknad" lanserats där kunden möts av ett starkt materbidande med en stor färskvaruavdelning tillsammans med en inspirerande deliavdelning. Kunden väljer om hen vill handla över disk, köpa färdiglagat eller laga allt från grunden själv. Vidare har säljcoacher rekryterats för att utbilda medarbetare i

matkunskap och hjälpa kunderna till kloka val och inspirerande recept.

Som kedjedrivande bolag fokuserar CBS på att butikerna ska arbeta så lika som möjligt, oavsett butiksformat. Alla butiker måste vara duktiga på sitt kunderbjudande, ha rätt sortiment och fokus på medlemmarna och medlemspriser.

Fokus på pris och hållbarhet

I takt med högre inflation och höjda räntor har fokus på pris blivit allt viktigare för kunderna. CBS anstränger sig för att hålla priserna konkurrenskraftiga så att kunderna alltid ska kunna göra bra val i butiken. Detta har bland annat resulterat i fler medlemspriser och fler varor som säljs under eget varumärke. En fortsatt hög andel ekologiska och hållbart producerade varor ingår också i CBS sortiment.

Viss varubrist och prishöjningar kopplade bland annat till kriget i Ukraina har påverkat

Strategiska hållbarhetsområden

Coop i Sveriges hållbarhetsarbete samlas under rubrikerna:

- Minskad klimatpåverkan
- Endast cirkulära flöden
- Ökad biologisk mångfald
- Hälsosamma vanor
- Minskad antibiotikaanvändning
- Öka hållbara val



COOPS NATURBETESKÖTT. Får grönt ljus av Världsnaturfonden WWF.



PRISVÄRD. De låga priserna på Coop Östermalmsgatan i Motala är ett sätt att stärka Coops position på marknaden med låga priser.



PRISAD BUTIK. Coop Hagastaden i Stockholm utsågs av White Guide Green till en av Sveriges mest hållbara butiker 2022.



ÄNGLAMARK



coop

HÅLLBAR VINNARE. Coops varumärken och hållbarhetsinitiativ har vunnit många priser under året.

prisjusteringar hos CBS leverantörer och kommer troligen även att göra det under 2023. Att ha en nära dialog med leverantörerna och Coop Sveriges inköpsorganisation är viktiga delar av CBS arbete.

Hållbarhet i varje led

Inom hela Coop i Sverige står hållbarhet högt på agendan. Inom CBS har särskilda satsningar på hållbarhet gjorts inom exempelvis matsvinn och energibesparing. Läs mer på sid 12 samt i KfS Hållbarhetsredovisning 2022 som finns att ladda ner på kfstockholm.se.

Liksom föregående år utsågs Coop till det mest hållbara varumärket inom dagligvaruhandeln i varumärkesundersökningen Sustainable Brand Index. Änglamark rankades som det mest hållbara varumärket inom kategorin livsmedel och mat. Dessutom tilldelades Coops hållbarhetsdeklaration

priset som Årets insats inom hållbart varumärkesbyggande.

Gott ledarskap ger bra kundmöten

Att vara en arbetsplats med bra energi och bra engagemang har särskilt prioriterats under året genom aktiviteter som dialogmöten, ledarforum och ledarutveckling. När medarbetarna trivs och mår bra på jobbet märks det på stämningen i butikerna, vilket påverkar försäljningen positivt. Grunden för detta är ett gott ledarskap med tydlighet i ansvar och roller samt kontinuerlig uppföljning.

Alla CBS butiker mäter löpande Nöjd Kund Index (NKI) som är ett mått på kundernas övergripande nöjdhet. Tillsammans med liknande mått är NKI ett verktyg för kunddriven affärsutveckling. Under 2022 uppgick NKI för CBS totalt till 75 på en hundra gradig skala.

“Vilken mat vi som konsumenter väljer har stor påverkan på planeten.”



Maja Berggren.

Så säger Maja Berggren, kvalitets- och hållbarhetschef, CBS.

Medlemmarna gör Coop ännu bättre

KfS har 1,2 miljoner medlemmar – alla som har ett Coop-kort i Stockholm, Östergötland, Södermanland och Uppsala. Alla KfS medlemmar har möjlighet att ha inflytande i föreningen som äger Coop Butiker & Stormarknader. Dessutom får medlemmarna erbjudanden till kultur, nöjen och sport.

VI ÄR STOLTA över vår mer än hundraåriga historia och menar att de kooperativa värderingarna är lika aktuella idag som vid 1900-talets börja. Genom att gå samman och äga Coop tillsammans löser vi både individuella och gemensamma behov. Att vi är en medlemsägd och demokratisk organisation där alla medlemmar har en röst är unikt i Livsmedels-Sverige.

Ägarombuden representerar medlemmarna

KfS demokratiska organisation bygger på att medlemmarna utser ägarombud som är länken mellan medlemmarna, föreningen och butiken. Vid slutet av 2022 fanns det ägarombud i drygt 70 procent av våra cirka 200 butiker. Vårt mål är att det ska finnas ägarombud i alla Coop-butiker i vårt område.

Utöver det lokala engagemanget i den "egna" butiken är det ägarombuden som på

den årliga föreningsstämman fattar beslut om föreningens inriktning och mål. Alla föreningens medlemmar får delta i valet av ägarombud och föreslå vem som ska sitta i föreningsstyrelsen. De kan även skriva motioner till föreningsstämman.

Partnerskap stärker varumärket

KfS har etablerade partnerskap med Skansen och organisationen Mentor Sverige, som arbetar med att ge ungdomar positiva förebilder. Syftet med våra partnerskap är att tydliggöra vårt varumärke och skapa mervärden för medlemmarna. Samarbetet med Skansen ger oss exempelvis möjligheter att skapa aktiviteter kring vårt samhällsengagemang och miljöarbete. Vidare får våra medlemmar fri entré till Skansen några dagar per år.

Genom partnerskapet med Mentor Sverige erbjuds medlemmarna kostnadsfria kurser och seminarier om exempelvis barns och ungas utveckling.

Aktiviteter och erbjudanden för medlemmarna

Att förhandla fram bra rabatter och erbjudanden är ett sätt att öka medlemsnyttan. Efter att föreningen fick ett betydligt större geografiskt område hösten 2021 har vi ansträngt oss för att erbjudandena ska vara attraktiva för alla medlemmar, oavsett bostadsort. Exempelvis erbjuder vi teaterbiljetter på flera olika orter, bussresor till fridagarna på Skansen och vi engagerar oss i löparfester både i Eskilstuna och i Stockholm, och fler är på gång.

“Tillsammans skapar vi en lönsam affär.”

Så säger Kerstin Wallentin som valdes till ordförande i KfS vid stämman i maj 2022. Hon efterträdde Jan Johnsson som lämnade uppdraget efter fem år. Kerstin Wallentin har suttit i KfS styrelse sedan 2015 och är även ledamot i styrelserna i KF, Folksam och Riksbyggen.



Kerstin Wallentin.

KAPTEN REKO. Vår egen miljöhjälte Kaptén Reko har sin hemvist på Lill-Skansen.





"PRATA SÅ ATT BARNEN LYSSNAR".

Det var rubriken på ett av många kostnadsfria seminarier som KfS anordnade tillsammans med Mentor.



MEDLEMSERBJUDANDE.

Vår hotell- och konferensgård Skytteholm på vackra Ekerö utanför Stockholm har många olika erbjudanden för KfS medlemmar.



POPULÄRA MOTIONSLOPP. KfS är huvudsponsor för motionsloppen KfS Eskilstuna Runt och KfS Kungsholmen Runt. Medlemmar i föreningen får rabatt på startavgiften.

Hej Tuija Rönback, ägarombud i Coop Enköping!



COOP-KORTET. Nyckeln till förmånliga erbjudanden och medlemspriser.

Vad gör du som ägarombud?

– Jag återkopplar alla synpunkter jag får från medlemmarna till butikschefen och svarar på de frågor jag får. Butikschefen har många bra idéer och lyssnar in de synpunkter jag framför.

Hur ser du på uppdraget?

– Det känns väldigt meningsfullt och spännande. Och det märks att medlemmarna tycker att det är viktigt att komma till tals.



Tuija Rönback.

Vi bidrar till en hållbar värld

Hållbarhetsfrågorna är viktiga för oss. Vi vill styra våra Coop-butiker i en hållbar riktning och vi vill göra det lättare för medlemmarna att göra hållbara val. Själva och i samarbete med andra organisationer tar vi fram ny kunskap och bidrar till forskning. KfS jobbar med information och vägledning inom områdena Mat och hälsa, Miljö och klimat samt Social hållbarhet.

I SAMBAND MED KfS förvärv av Coop Butiker & Stormarknader, CBS, integreras hållbarhetsarbetet mellan de två organisationerna allt mer. Initiativ till projekt som KfS har tagit förs i möjligaste mån ut i butikerna. Ett exempel är KfS samarbete med Världsnaturfonden WWF om naturbetesmarker som har resulterat i att naturbetesköttet säljs i Coop-butiker.

Hållbarhet i CBS

Vårt dotterbolag CBS är med sina närmare 200 butiker och över 5 000 medarbetare en betydligt större organisation än KfS. För CBS sker en stor del av hållbarhetsarbetet samordnat av kooperationens gemensamma servicebolag Coop Sverige som exempelvis ansvarar för en gemensam hållbarhetsstrategi och -policy för hela Coop i Sverige. Eftersom Coop Sverige ansvarar för inköp, varuflöde och leverantörskontroller underlättar det att samla stora delar av hållbarhetsarbetet där.

CBS har höga ambitioner när det gäller hållbarhet, bland annat inom matsvinn, el- och energibesparingar samt miljö och klimat. CBS hållbarhetsarbete redovisas i sin helhet i KfS separata hållbarhetsredovisning 2022 som finns att ladda ner från kfstockholm.se.

Hjälp till självhjälp

Biståndsknappen och Bistånd på köpet är två enkla sätt att stödja kooperationens biståndsorganisationer. Via Bistånd på köpet, som innebär att slutsumman rundas av uppåt till närmaste krona, samlade KfS medlemmar in drygt 2,1 Mkr till We Effect, och via Biståndsknappen på pantmaskinerna gick närmare 2,5 Mkr till Vi-skogen. Totalt skänkte KfS och KfS medlemmar närmare 5,5 Mkr till båda organisationerna under 2022.

Via KfS och We Effect har medlemmarna även kunnat skänka pengar till familjer som lever i fattigdom i Afrika under uppmaningen "Ge bort en höna". Hönorna ger en långsiktig tillgång till näringsrik mat och är en viktig extra inkomst. Försäljningen av ägg kan exempelvis avgöra om en familj har råd att skicka sina barn till skolan.

"Bean to Cup" är We Effects kaffeprojekt i Uganda. Det är också KfS nya fokusprojekt och ett bra exempel på en kombination av ekonomisk, social och miljömässig hållbarhet. KfS har varit med och finansierat "Bean to Cup" då vi tror på kaffeböndernas förmåga att skapa en affärsmässigt hållbar produktion. Bönderna får tillgång till de senaste odlingsteknikerna som höjer kvaliteten till ett premiumkaffe och ger förutsättningar för en lönsam ekologisk produktion. En central del i projektet är att stärka kvinnornas roll i samhället.

Globala målen

Med hållbarhet som en av föreningens grundpelare styr vi verksamheten mot FN:s globala mål för hållbar utveckling. Hållbarhetsmålen är en del av vår arbetsprocess och vi utvärderar alla våra aktiviteter i förhållande till målen.



GLOBALE MÅLEN
för hållbar utveckling

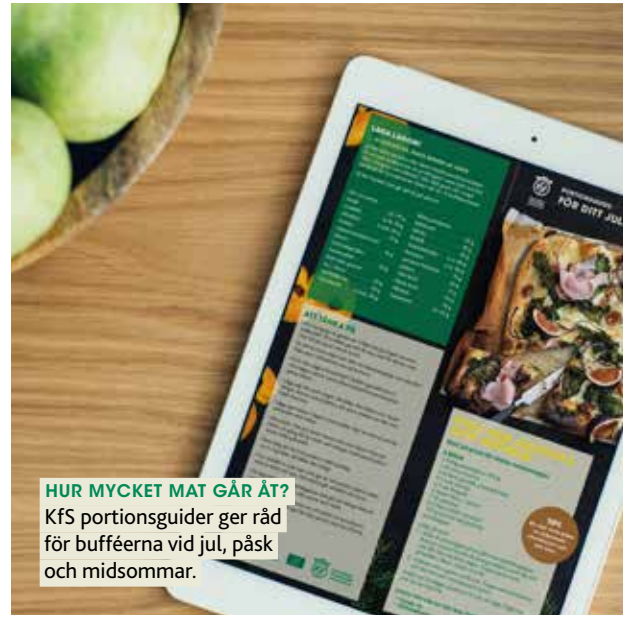


FÖRBÄTTRAD PRODUKTION.

Bilden visar kaffeböner på tork på upphöjda bäddar som ökar ventilationen, jämfört med att torka kaffet på marken.

Mat och hälsa

Som ägare till 200 Coop-butiker är maten en viktig fråga för oss. Mat står för en stor del av vår klimatpåverkan och vad vi äter påverkar också vår hälsa. Vi arbetar för att det ska bli lättare att välja mat som är nyttig och som har producerats på ett hållbart sätt. Dessutom jobbar vi för ett minskat matsvinn, såväl i butikerna som hemma i köket.



HUR MYCKET MAT GÅR ÅT?
Kfs portionsguider ger råd för bufféerna vid jul, påsk och midsommar.



PIGGA HJÄRNOR. GIH:s forskningsprojekt undersöker bland annat sambanden mellan fysisk aktivitet och hjärnans funktion.

Hjärnhälsa i skolan

KFS ÄR EN AV finansierarna till GIH:s forskningsprojekt Hjärnhälsa i skolan som undersöker förhållandet kost, motion och hjärnhälsa hos 7-klassare. Vad har kost och rörelse för

påverkan på hur våra ungdomar mår mentalt? Hur påverkas den kognitiva förmågan av mer motion och fysisk rörelse? Och hur kan skolor jobba för att främja hälsosamma hjärnfunktioner?

Kampen mot matsvinnet

ATT MINSKA matsvinnet är sedan länge en av Kfs hjärtefrågor. På vår webbplats finns portionsguider, information om olika livsmedels hållbarhet samt tips på hur matsvinnet

kan minskas. Kfs deltar även i "Samarbete för minskat matsvinn" som samlar många av livsmedelsbranschens aktörer samt berörda myndigheter.



MINDRE SALT I MATEN. Att äta för mycket salt ökar risken att drabbas av hjärt-kärlsjukdom. Kfs och Coop är med i forskningsprojektet "Redusalt" som arbetar för att livsmedelsbranschen ska minska mängden salt i mat som produceras industriellt.

Miljö och klimat

Vad vi väljer att äta påverkar miljön och klimatet. Därför engagerar vi oss i frågor om hur maten produceras. Vettiga förpackningar och återvinning av förpackningar är ett annat område där vi informerar konsumenter och deltar i samarbetsprojekt.



HÅLLBAR DEKLARATION.
Nu finns Coops
hållbarhetsdeklaration
för närmare 14 000 varor.



KOSTTILLSKOTT. KFS
är delägare i Volta
Greentech som tillverkar
ett metanreducerande
fodertillskott till kor.

Alger får kor att rapa mindre

SOMMAREN 2022 var det premiär för världens första metanreducerade nötkött i tjugo Coop-butiker i Stockholm och på Gotland. Djurens foder hade berikats med ett alg tillskott som tillsattes som mindre än 1 procent av deras dagliga foder. Det oberoende forskningsinstitutet RISE konstaterade att metanutsläppet under utfodrings-

perioden minskade med 80–90 procent.

KfS gjorde en mindre investering i Volta Greentech 2021 och ytterligare en under 2022 tillsammans med andra aktörer i livsmedelsbranschen. Pengarna kommer bland annat användas till att bygga en storskalig fabrik för tillverkning av algfodret. Läs mer på voltagegreentech.com



SVENSKT NATURBETE.
Coops naturbeteskött är
märkt med Svenskt sigill.

Rädda Östersjön

VI DELTAR I Världsnaturfonden WWF:s projekt Baltic Stewardship Initiative för en friskare Östersjön. Övergödningen av Östersjön är fortfarande ett stort

problem. Projektet samlar aktörer från hela livsmedelskedjan för att med gemensamma krafter minska övergödningen och öka cirkulationen av växtnäring.

Ökad biologisk mångfald

UNDER ÅRET HAR vårt samarbete med Världsnaturfonden WWF om naturbetesmarker förstärkts och utökats. Under 2023 kommer arealen naturbetesmarker att ökas i Uppland, Södermanland och Östergötland. Samarbetsprojektet stöttar Coop Sveriges fortsatta satsning på naturbeteskött samtidigt som stora resurser läggs på att stärka den biologiska mångfalden.





TECKNINGSTÄVLING FÖR VÄRLDENS BARN. I samband med Världens Barn-galan ordnade KfS en teckningstävling där barn skickade in teckningar med tankar och drömmar om framtiden. Vinnarna fick Skansenbiljetter och KfS skänkte 10 000 kr till förmån för Världens Barn.



Social hållbarhet

I den kooperativa värdegrunden finns det ett tydligt fokus på solidaritet och hjälp till självhjälp. Inom KfS kanaliseras detta genom ett fortsatt engagemang i biståndsorganisationerna We Effect och Vi-skogen. Vi är också engagerade i organisationen Fairtrade som hjälper odlare i utvecklingsländer att förbättra de ekonomiska villkoren och arbetsmiljön.



FAIRTRADE. Bättre villkor för odlare av kakao.



JORDNÄRA. Daniel Otuma med sonen James i ett av Vi-skogens projekt i Kisumu, Kenya.



PRAKTIK I BUTIK. Från vänster talangerna Moustapha, Vizakh, Adam och Qurban Ali.

Talang får en chans i Coop

FÖR DEN SOM är ny i Sverige är det inte alltid så lätt att få in en fot i arbetslivet. Språket kan vara ett hinder eller att man inte vet hur det fungerar på en svensk arbetsplats. KfS har etablerat ett samarbete med TalangAkademin där människor som står långt ifrån

arbetsmarknaden erbjuds praktikplatser i Coop-butiker. Hittills har Coop i Bromma, Huddinge, Sundbyberg, Danderyd och Vinsta tagit emot praktikanter från många olika länder, och fler butiker är på gång. Läs mer på talangakademin.se

Årsredovisning 2022

Förvaltningsberättelse

28,5%

är KfS ägarandel i KF.

1 218 941

medlemmar hade KfS vid årsskiftet.

Styrelsen och verkställande direktören för Konsumentföreningen Stockholm med omnejd, ekonomisk förening (702002-1445) avger härmed årsredovisning och koncernredovisning för räkenskapsåret 1 januari–31 december 2022.

Information om verksamheten

Konsumentföreningen Stockholms (KfS) verksamhet är inriktad på att genom dotterbolaget CBS AB (Coop Butiker och Stormarknader AB) utveckla en lönsam och effektiv detaljhandelsverksamhet som vilar på de konsumentkooperativa värderingarna med medlemsnytta i fokus, inom medlemmarnas geografiska område; Uppsala, Stockholm, Östergötland och Södermanland. Verksamheten drivs i 186 butiker under koncepten Stora Coop och Coop. Bolaget erbjuder förutom försäljning i butik också digital försäljning på ett antal orter i verksamhetsområdet, via portalen Coop Online. I koncernen ingår det helägda Coop Sverige Fastigheter AB som primärt hanterar hyresavtal avseende butikerna. CBS är också majoritetsägare i dotterbolaget CSÖ AB (Coop Sydöst AB) där detaljhandelsverksamhet bedrivs i 11 butiker under varumärkena X-tra och Coop. Föreningen har sitt säte i Stockholm.

Moderföretaget innehar, förutom ägande i detaljhandelsverksamheten beskrivet ovan, även betydande innehav i Atrium Ljungberg, KF (Kooperativa Förbundet) samt finansiella tillgångar.

Sedan januari 2022 är föreningens ägarandel i Kooperativa förbundet, KF, 28,5 procent av kapitalet. Vi är därmed den enskilt största ägaren i KF. KF äger i sin tur CSAB (Coop Sverige AB) som ansvarar för inköp, logistik, butiksformat, central marknadsföring och nationella kampanjer för de totalt cirka 800 Coop-butikerna i Sverige. Se kf.se för mer information.

Fastighetsbolaget Atrium Ljungberg äger, förvaltar och utvecklar attraktiva stadsmiljöer huvudsakligen i Stockholm, men även i Uppsala, Malmö och Göteborg. KfS innehav i Atrium Ljungberg uppgår per årsskiftet till 25,1 procent av aktiekapitalet och 20,6 procent av rösterna. KfS är den största enskilda ägaren i bolaget avseende aktiekapital.

Föreningen har sedan en längre tid byggt upp ett betydande kapital som syftar till att möjliggöra största möjliga medlemsnytta. Grunderna i vår investeringsfilosofi är hållbarhet, långsiktighet, försiktigt risktagande och aktsamhet i hanteringen.

Resultat och finansiell ställning

Den 10 januari 2022 blev KfS en koncern med Coop Butiker & Stormarknader AB, CBS, som dotterbolag. Det är förklaringen till att räkenskaperna 2022 ser annorlunda ut jämfört med de senaste åren. Det butiksdrivande bolaget CBS bidrar med en försäljning på cirka 13 miljarder kronor och över 5 000 medarbetare. Även efter förvärvet har KfS gott om finansiella tillgångar, vilket ger ekonomisk stabilitet och fortsatta utvecklingsmöjligheter.

Nyckeltal, KfS-koncernen, 2022

Nettoomsättning	13 430 Mkr
Rörelseresultat	849 Mkr
Resultat efter finansiella poster	367 Mkr
Balansomslutning	14 853 Mkr
Soliditet	83,4%
Vinstmarginal	3,14%

Flerårsöversikt Moderföretaget (Tkr)

	2022	2021	2020	2019	2018
Nettoomsättning	7 348	4 315	3 391	3 483	4 718
Resultat efter finansiella poster	103 835	2 842 377	184 663	514 234	83 330
Balansomslutning	9 610 129	8 935 698	6 057 909	5 879 470	5 386 098
Soliditet %	91,9%	97,0%	97,4%	97,3%	97,8%

Den strategiskt viktiga affären där föreningen per den 10 januari direktäger sina butiker har varit i fokus under 2022 genom utformandet av ägardirektiv till butiksdriften samt styrelsearbete i CBS. I detaljhandelsverksamheten har året präglats av krigsutbrottet i Ukraina följt av stigande inflation. Kraftiga prisökningar har under året drivit upp priset på de varor bolaget säljer, vilket påverkat medlemmarnas och kundernas köpbeteenden. Detaljhandelsverksamheten har även under året påverkats av ökade energikostnader, vilka förväntas vara fortsatt höga under det kommande året, samt att bolagets inhyrda butiks-lägen påverkas av årliga indexjusteringar. Turbulens på de finansiella marknaderna har påverkat föreningens placeringstillgångar negativt, med nedgångar i fondförmögenhet som följd. Våra alternativa placeringar inom framför allt fastighetsutveckling och mikrolån har dock utvecklats starkt och mildrat nedgången i förmögenheten.

Koncernens resultat och finansiella ställning

Koncernen omsatte 13 430,4 Mkr under 2022. Nya köpbeteenden hos kund mot lågpris påverkade försäljningen under året. Snabba och kraftiga prisökningarna från leverantörer pressade marginalerna. Koncernens rörelse-resultat landade på 848,6 Mkr tack vare resultatbidrag från våra intressebolag KF och Atrium Ljungberg om 1 355,8 Mkr. Ovan nämnda marginalpress, ökade energikostnader samt goodwillavskrivning om 305 Mkr från förvärvet av CBS belastade koncernens rörelseresultat.

Ett mycket turbulent år på finansmarknaderna medförde nedgångar i koncernens ränte- och aktiefonder liksom ytterligare avsättning till garantibuffer i pensionsstiftelsen om -258 Mkr, vilka båda bidrog till ett negativt finansnetto om -481,5 Mkr. Förändringar i uppskjuten skatt bidrog positivt om 54,5 Mkr varför årets resultat hänförligt till moderföretagets ägare uppgår till 441,7 Mkr.

Koncernens totala tillgångar uppgår till 14 853,4 Mkr varav andelar i intresseföretag 4 748,9 Mkr, Goodwill 2 886,0 Mkr, och kortfristiga placeringar om 2 922,3 Mkr. Likvida medel (inklusive tillgodohavanden i Kooperativa Förbundets cashpool) uppgår till 755 Mkr. Koncernens egna kapital hänförligt till moderföretagets medlemmar uppgår till 12 368,2 Mkr, vilket ger en soliditet om 83,4%.

Nyckeltal, Atrium Ljungberg, 2022

Nettoomsättning	3 135 Mkr
Periodens resultat	4 288 Mkr
Fastighetsvärde	60 006 Mkr
Långsiktigt substansvärde, kr/aktie	270,6
Antal fastigheter	76
Antal anställda (medel)	316

Nyckeltal, CBS inkl dotterbolag, 2022

Nettoomsättning	13 423 Mkr
Balansomslutning	2 740 Mkr
Resultat efter finansnetto	-332 Mkr
Resultat efter skatt	-317 Mkr
Soliditet	32%
Antal medarbetare	5 418

Moderföretagets resultat och finansiella ställning

Intäkterna ökade till 32,9 Mkr (5,6) framförallt hänförligt till återbetalning från Folksam om 22,8 Mkr i början på året vilket också förklarar förbättringen i rörelseresultatet till -43,9 Mkr (-70,5). Utdelning från, samt en mindre avyttring av, andelar i intresseföretag bidrog positivt till ett i övrigt negativt finansnetto. Årets resultat i moderföretaget landade på 159,1 Mkr (2 728,2), där förra årets resultat kraftigt påverkades av utdelning av CBS-aktierna från CSAB. Totala tillgångar i moderföretaget uppgår till 9 610,1 Mkr (8 935,7). Moderföretaget upptog i samband med förvärvet av CBS en kortfristig kredit i bank om 1 000 Mkr, vilken amorterades och sedermera refinansierades mot slutet av året till 500 Mkr. Soliditeten i moderföretaget uppgår till 91,9 % (97,0).

Väsentliga händelser under räkenskapsåret

Moderföretaget tillträdde aktierna i CBS den 10 januari 2022.

73%

av Coops butiker i Kfs område har ägarombud.

83

olika aktiviteter och erbjudanden hade Kfs under året.

86 200

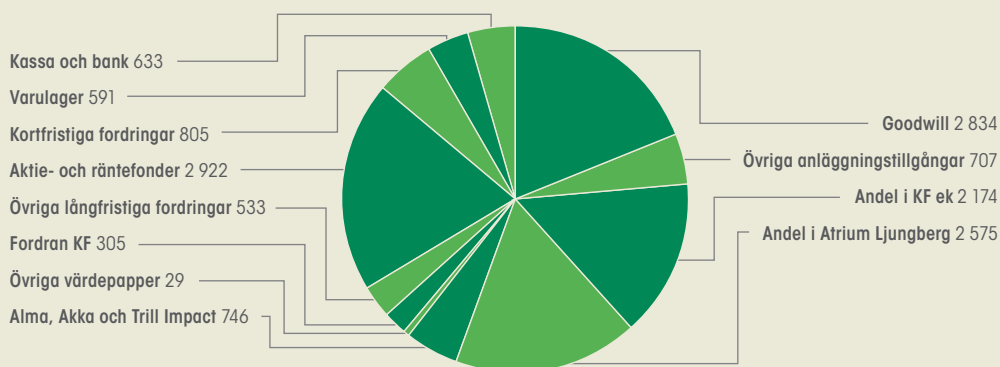
medlemmar deltog i föreningens aktiviteter.

3,8

miljoner medlemmar äger Coop.

Tillgångar koncernen 2022-12-31 (Mkr)

Totalt 14 853 Mkr



14,8

miljarder kronor
uppgår koncernens
tillgångar till.

83,4%

är koncernens
synliga soliditet.

Detaljhandelsverksamheten

CBS har under året öppnat en plockenhet för online i Värmdö, Vinsta och Häggvik för att ytterligare stärka bolagets onlineerbjudande avseende utbud och marknadsäckning.

I ambitionen att reducera matsvinn i bolagets butiker har konceptet "Handla gott gör gott" lanserats där produkter som är på väg att gå ut i datum samlas på en plats i butiken och säljs till reducerat pris. Medlemmarnas och kundernas mottagande är mycket positivt till denna lansering. Bolaget lanserade vidare Skärgårdsleveranser, en mycket uppskattad tjänst där kunder som beställt online fick sin leverans till färjelägena på Dalarö, Östanå och Furusund eller till tio bryggor från Almvik bryggja på Blidö i norr till Spränga bryggja på Utö i söder.

Ett flertal butiker har förnyats och i Stora Coop Haninge har bolaget en dygnet runt-öppen butik i anslutning till den matmarknad som öppnats under året. I Tystberga öppnades en obemannad Coop Mini under den ordinarie butikens renovering. Butiken i Tystberga har vid renoveringen kompletterats med tekniska lösningar som gör det möjligt för kunderna att fortsätta handla dygnet runt som i en Coop Minibutik.

Utbyggnaden av Click and Collect har fortsatt under året.

I det fjärde kvartalet slöts avtal om att förvärva två butiker från Matpiraten i Katrineholm och Flen.

Föreningsverksamheten och den medlemsdemokratiska processen

Moderföretaget har under 2022 fortsatt att arbeta med att skapa konsumentkunskap och med opinionsbildning inom hälsa, mat, miljö, etik och hushållsekonomi. Ett fortsatt arbete med den digitala strategin har bedrivits. Dessutom medverkar föreningen till att vidga det kooperativa inflytandet i samhället och till att sprida den kooperativa idén. På föreningens webbplats och i medlemsbladet Mer Medlem beskrivs verksamheten och olika medlemserbjudanden annonseras.

Medlemserbjudanden

Totalt under 2022 hade föreningen 83 aktiviteter och erbjudanden och 86 200 medlemmar deltog i föreningens aktiviteter. Fokus för erbjudandena har varit digitala evenemang och aktiviteter inom kultur, hälsa, miljö och idrott.

På grund av pandemin har föreningen varit tvungen att ställa in en del av de återkommande evenemangen. Kfs Kungsholmen Runt och Kfs Eskilstuna Runt kunde dock genomföras.

Bistånd

Kfs stödjer framför allt biståndsorganisationerna We Effect och Vi-skogen. Totalt under 2022 har Kfs och Kfs medlemmar skänkt 868 541 kronor till båda organisationerna.

Konsumentkooperationens medlemmar i hela Sverige har samlat in 6 741 558 kr via Bistånd på köpet som går till We Effects arbete. Kfs medlemmars andel av insamlingen är 2 128 913 kr. Till Vi-skogen har Kfs medlemmar samlat in 2 484 905 kr via Biståndsknappen.

Särskilt fokus i insamlingskampanjer till We Effect har varit att skänka honor till familjer som lever i fattigdom. Under året utgav Kfs dessutom ett biståndslån till ett kaffeprojekt i Uganda, vilket stöds av We Effect. Detta kommer att bli föreningens nya fokusprojekt för 2023.

Ägarinflytande och styrelsens arbete

Föreningen är medlem i KF och ägarinflytandet utövas genom styrelserepresentation i KF och genom representation på KF:s föreningsstämma. Föreningen är också representerad i styrelsen för Coop Sverige AB (CSAB) och Coop Butiker & Stormarknader AB (CBS). En viktig uppgift är att bevaka Kfs medlemmars intressen i den kooperativa detaljhandelsverksamheten. Det lokala inflytandet har fokuserats till butiksstrukturen i föreningens verksamhetsområde.

Styrelsen har under 2022 haft åtta ordinarie möten inklusive det konstituerande mötet. På styrelsemötena har bland annat frågor som de strategiska övervägandena för ägandet i CBS varit i fokus, men även strategiska överväganden för ägandet i KF och samhandelsbolaget Coop Sverige AB, samt Atrium Ljungberg har behandlats. Styrelsen har även arbetat med uppföljning av föreningens ekonomi och investeringsfrågor.

Den medlemsdemokratiska organisationen

Medlemmarna i föreningen har möjlighet till insyn och påverkan genom den demokratiska organisationen. Val av ägarombud förrättades i början av 2022 och då valdes 153 ägarombud och 132 ersättare. Föreningen hade vid årsskiftet 134 valda ägarombud och fyra tillförordnade ägarombud. Det fanns då ägarombud i 73 procent av Coop-butikerna i föreningens område. De valda ägarombuden är ombud på föreningens stämmor. På årsstämman 2022 deltog 103 ombud och 8 styrelseledamöter och på föreningens extrastämma deltog 104 ombud inklusive styrelsen. Under hösten 2022 har ett strategimöte genomförts med de förtroendevalda.

Antal medlemmar

Antalet medlemmar i Kfs uppgick den 31 december 2022 till 1 218 941 st, en nettoökning jämfört med föregående år med 40 513. Antalet aktiva medlemmar som har avslutat sitt medlemskap är 14 635 st.

Hållbarhet och miljöpåverkan

Ända sedan konsumentkooperationens start 1899 har organisationens grundläggande syfte varit att skapa medlemsnytta genom den samlade styrkan av många medlemmars konsumtion. Idag ägs Coop av 3,8 miljoner medlemmar som genom sitt personliga engagemang och sina inköp lägger grunden för verksamheten. Allt överskott som skapas går tillbaka till medlemmen eller återinvesteras i verksamheten. Organisationen vilar på en kooperativ värdegrund och styrs demokratiskt utifrån principen en medlem – en röst. Med medlemmarnas intresse för ögonen agerar Coop för att bidra till en hållbar utveckling.



LIFE CITY. Mitt i Hagastaden i Stockholm, ovanpå E4:an, har Atrium Ljungberg byggt ett nytt centrum för affärsutveckling och service kopplat till vård och forskning.

ALGFABRIK. Volta Greentechs nyemission, som KfS deltog i, syftar bland annat till att bygga upp nästa generations algodling.



Alla har ett ansvar för hållbar utveckling, men eftersom hållbarhet är en sådan komplex fråga är det inte alltid lätt att veta vilka som är de bästa valen. KfS har satt som mål att "Stockholmarna ska konsumera smart och hållbart" till 2030 och för att uppnå det verkar vi för att Coops erbjudande till medlemmarna ska bli så hållbart det bara går samtidigt som vi underlättar de hållbara valen för våra medlemmar.

Inom Coop i Sverige, som består av Coop Sverige AB och 28 konsumentföreningar, bedrivs ett samordnat hållbarhetsarbete. Genom det nära samarbetet mellan Coop Sverige och föreningarna säkras effektivitetsvinster såväl som kvalitet i hållbarhetsarbetet. Coop har bland annat utvecklat en hållbarhetsdeklaration som avgör en varas hållbarhetsavtryck utifrån tio parametrar som exempelvis klimat, arbetsförhållanden, biologisk mångfald och vattenförbrukning. Den används internt som ett verktyg för att förbättra sortimentet, och ut mot medlem som en hjälp för var och en att göra mer informerade val. Coop satte 2021 nya mål i sitt klimatarbete som är godkända av Science Based Targets och validerade att vara i linje med vad Coop behöver göra för att bidra till att jordens uppvärmning begränsas till max 1,5 grader. Hållbarhetsdeklarationerna kommer vara ett viktigt verktyg i det arbetet.

Med FN:s globala mål som ram arbetar föreningen för ekologisk, social och ekonomisk hållbarhet. KfS har tagit fram filmer och arrangerar digitala seminarier i syfte att öka kunskapen i hur vi lever mer hållbart. Genom samarbeten och partnerskap med organisationer, myndigheter och näringsliv bidrar vi till en hållbar utveckling. Tillsammans kan vi göra stor skillnad.

Koncernen bedriver ingen anmälnings- eller tillståndspliktig verksamhet enligt miljöbalken. Koncernen bedriver dock ett aktivt hållbarhets- och miljöarbete, vilket presenteras i koncernens hållbarhetsredovisning som finns att läsa på kfstockholm.se.

Finansiella risker

Koncernen är genom sin verksamhet exponerad för olika slag av finansiella risker. Med finansiella risker avses fluktuationer i företagets resultat och kassaflöde till följd av förändringar i valutakurser, räntenivåer, refinansierings- och kreditrisker. Koncernens målsättning är att prissäkra den operativa transaktionsexponeringen i samband med att den underliggande varan prissätts.

För att styra och stödja verksamheten inom koncernen finns ett antal styrande dokument och policyer. För koncernen inklusive intressebolagen KF och Atrium Ljungberg är riskerna främst kopplade till utvecklingen av svensk detaljhandel och utvecklingen på svensk fastighetsmarknad. Styrelsen följer löpande de olika innehaven och deras marknadens utveckling.

Konsumentföreningens placeringspolicy anger riktlinjer, mål och limiter för den finansiella förvaltningen och hantering av de finansiella risker förvaltningen ger upphov till inom koncernen. Placeringspolicyen reglerar ansvarsfördelningen mellan Konsumentföreningens styrelse, vd och finansfunktion.

Placeringspolicyen stipulerar förutsättningarna för att uppnå det långsiktiga avkastningsmålet till önskad risknivå. Årligen fattas beslut om en så kallad normalportfölj (det vill säga ett långsiktigt benchmark). Normalportföljen återspeglar en tillgångssammansättning som ger uttryck för föreningens långsiktiga riskaptit och mål avseende avkastningen. Tillsammans med de limiter som anges avseende över- och undervikter utgör den ett ramverk för förvaltningen av ränte- och aktiefonder.

Inom koncernen har vd det operativa ansvaret för att säkerställa koncernens finansiering och att effektivt förvalta kassalikviditet, finansiella tillgångar och skulder. VD har ansvaret att följa upp att finanspolicyen efterlevs. Finanschefen ansvarar för att rapportera riskexponering samt vinster och förluster från finansiella aktiviteter till

COOP ZINKENS DAMM.

En av många Coop-butiker i centrala Stockholm.



EFFEKTIVA PLOCKENHETER. Varor som beställs online plockas nu från sex olika Stora Coop, vilket möjliggör ett bredare sortiment och snabbare leveranser.

Konsumentföreningens styrelse.

- Med kreditrisk avses risken att koncernen försakas förlust genom att motparten inte fullgör sina förpliktelser gentemot Konsumentföreningen. Kreditrisk innefattar även koncentrationsrisk, det vill säga stora exponeringar eller koncentrationer i placeringarna till vissa regioner eller branscher. Konsumentföreningens strategiska inriktning är att ha ett väl diversifierat innehav med låg risknivå och att uppnå balans mellan risk och avkastning.
- Ränterisk definieras som risken att variationer i det allmänna ränteläget leder till kapitalförluster eller ett lägre räntenetto.
- Likviditetsrisk syftar på risken för att en placering inte omedelbart kan omsättas på marknaden utan att stora förluster i marknadsvärde uppstår. Konsumentföreningen bedriver en aktiv likviditetshandling genom att matcha in- och utlåning flöden mot varandra.
- Elpriserisk definieras som risken att koncernens resultat- och balansräkning påverkas negativt vid förändrade marknadspriser på elkraft. Koncernens policy är att säkra delar av elpriserisken upp till tre år genom handel med elderivat.

Förväntad framtida utveckling

Koncernen kommer fortsatt ha fokus på att kontinuerligt effektivisera butiksdriften för att skapa förutsättning för långsiktig och stabil lönsamhet. Tillväxtstrategin innefattande digitalisering, bra priser med bra produkter i bra butiker är fortsatt i fokus och den långsiktiga investeringsplanen i butiksnät och kylkonvertering fortsätter de närmaste åren. Fortsatt volatilitet på de finansiella marknaderna förväntas fortsätta påverka koncernen de närmaste tiden.

Förslag till vinstdisposition

Styrelsen föreslår att till förfogande stående vinstmedel (kronor):

Balanserad vinst	7 493 288 042
Årets vinst	159 100 831
	7 652 388 873
Disponeras så att till reservfond avsättes	8 000 000
i ny räkning överföres	7 644 388 873
	7 652 388 873

Koncernens och moderföretagets resultat och ställning i övrigt framgår av efterföljande resultat- och balansräkningar samt kassaflödesanalyser med noter.

Koncernens resultaträkning

Konsumentföreningen Stockholm med omnejd ekonomisk förening

Belopp i Tkr

	Not	2022
Nettoomsättning	2, 4	13 430 427
Aktiverat arbete för egen räkning		2 600
Övriga rörelseintäkter	3	304 547
		13 737 574
Rörelsens kostnader		
Handelsvaror		-9 823 849
Övriga externa kostnader	4, 6	-2 434 545
Personalkostnader	7	-1 433 938
Avskrivningar och nedskrivningar av materiella och immateriella anläggningstillgångar	8	-552 219
Övriga rörelsekostnader		-198
Resultat från andelar i intresseföretag och gemensamt styrda företag	9	1 355 772
		-12 888 977
Rörelseresultat		848 597
Resultat från finansiella poster		
Resultat från övriga värdepapper och fordringar som är anläggningstillgångar	10	120 557
Övriga ränteintäkter och liknande resultatposter	11	-332 691
Räntekostnader och liknande resultatposter	12	-269 410
		-481 544
Resultat efter finansiella poster		367 053
Resultat före skatt		367 053
Skatt på årets resultat	14	54 544
Årets resultat		421 597
Hänförligt till moderföretagets aktieägare		440 688
Hänförligt till innehav utan bestämmande inflytande		-19 091

Koncernens balansräkning

Konsumentföreningen Stockholm med omnejd ekonomisk förening

Belopp i Tkr

	Not	2022-12-31
TILLGÅNGAR		
Anläggningstillgångar		
<i>Immateriella anläggningstillgångar</i>		
Balanserade utgifter för utvecklingsarbeten och liknande arbeten	15	351
Hysesrätter och liknande rättigheter	16	52 096
Goodwill	17	2 833 527
		2 885 974
<i>Materiella anläggningstillgångar</i>		
Byggnader och mark	18	40 414
Nedlagda kostnader på annans fastighet	19	21 573
Inventarier, verktyg och installationer	20	588 497
Pågående nyanläggningar och förskott avseende materiella anläggningstillgångar	21	4 568
		655 052
<i>Finansiella anläggningstillgångar</i>		
Andelar i intresseföretag och gemensamt styrda företag	24, 25	4 748 888
Fordringar hos intresseföretag och gemensamt styrda företag	26	304 714
Andra långfristiga värdepappersinnehav	27	784 307
Uppskjuten skattefordran	33	20 757
Andra långfristiga fordringar	29	456 616
Derivat		46 003
		6 361 285
Summa anläggningstillgångar		9 902 311
Omsättningstillgångar		
<i>Varulager m m</i>		
Färdiga varor och handelsvaror		590 721
		590 721
<i>Kortfristiga fordringar</i>		
Kundfordringar		17 965
Fordringar hos intresseföretag och gemensamt styrda företag		109 462
Aktuella skattefordringar		27 390
Övriga fordringar		256 120
Förutbetalda kostnader och upplupna intäkter	30	394 213
		805 150
<i>Kortfristiga placeringar</i>		
Övriga kortfristiga placeringar		2 922 289
		2 922 289
<i>Kassa och bank</i>		632 882
Summa omsättningstillgångar		4 951 042
SUMMA TILLGÅNGAR		14 853 353

Koncernens balansräkning

Konsumentföreningen Stockholm med omnejd ekonomisk förening

Belopp i Tkr

	Not	2022-12-31
EGET KAPITAL OCH SKULDER		
Eget kapital		
Eget kapital hänförligt till moderföretagets aktieägare		
Insatskapital		128 581
Övrigt tillskjutet kapital		1 046 152
Annat eget kapital inklusive årets resultat		11 193 510
Eget kapital hänförligt till moderföretagets aktieägare		12 368 243
Innehav utan bestämmande inflytande		
Innehav utan bestämmande inflytande		15 579
Eget kapital hänförligt till minoritetsintresset		15 579
Summa eget kapital		12 383 822
Avsättningar		
Övriga avsättningar	34	396 807
		396 807
Långfristiga skulder		
Medlemsinlåning	35	93 839
Övriga skulder		11 849
		105 688
Kortfristiga skulder		
Skulder till kreditinstitut		500 000
Leverantörsskulder		785 345
Övriga skulder		178 160
Upplupna kostnader och förutbetalda intäkter	36	503 531
		1 967 036
SUMMA EGET KAPITAL OCH SKULDER		14 853 353

Koncernens rapport över förändringar i eget kapital

Belopp i Tkr

	Insatskapital	Övrigt tillskjutet kapital	Balanserad vinst inkl. årets resultat	Summa	Minoritetsintesse	Totalt eget kapital
Ingående kapital 2022-01-01*	124 000	909 216	10 889 822	11 923 038		11 923 038
Inbetalat insatskapital	5 294			5 294		5 294
Utbetalat insatskapital	-712			-712		-712
Bortskrivning avslut medlemskap		-64		-64		-64
Avsättning till reservfond		137 000	-137 000	0		0
Förvärv av dotterbolag					34 670	34 670
Årets resultat			440 688	440 688	-19 091	421 597
Utgående eget kapital 2022-12-31	128 581	1 046 152	11 193 510	12 368 243	15 579	12 383 822

*ingående balanserat resultat har justerats med 3 259 533 tkr hänförligt till intressebolagsandelar som redovisas enligt kapitalandelsmetoden.

Koncernens kassaflödesanalys

Konsumentföreningen Stockholm med omnejd ekonomisk förening

Belopp i Tkr

	Not	2022
Den löpande verksamheten		
Resultat efter finansiella poster	37	367 053
Justeringar för poster som inte ingår i kassaflödet m.m	38	-221 658
Betald skatt		-24 865
Kassaflöde från den löpande verksamheten före förändringar av rörelsekapital		120 530
Kassaflöde från förändringar i rörelsekapital		
Förändring av varulager och pågående arbeten		-53 756
Förändring kundfordringar		136 197
Förändring av kortfristiga fordringar		821 552
Förändring leverantörsskulder		780 168
Förändring av kortfristiga skulder		-372 419
Kassaflöde från den löpande verksamheten		-1 432 272
Investeringsverksamheten		
Investeringar i immateriella anläggningstillgångar		-24 473
Investeringar i materiella anläggningstillgångar		-167 668
Försäljning av materiella anläggningstillgångar		1 236
Förvärv av dotterföretag		-2 803 386
Försäljning av intresseföretag		273 662
Investeringar i finansiella anläggningstillgångar		-477 899
Försäljning av finansiella anläggningstillgångar		502 189
Ökning/minskning av kortfristiga finansiella placeringar		-2 370
Kassaflöde från investeringsverksamheten		-2 698 709
Finansieringsverksamheten		
Förändring insatskapital		4 516
Upptagna lån		1 497 831
Amortering av lån		-1 001 698
Kassaflöde från finansieringsverksamheten		500 648
Årets kassaflöde		-765 789
Likvida medel vid årets början		
Likvida medel vid årets början		1 520 833
Likvida medel vid årets slut	40	755 044

Moderföretagets resultaträkning

Konsumentföreningen Stockholm med omnejd ekonomisk förening
Belopp i Tkr

	Not	2022	2021
Rörelsens intäkter			
Nettoomsättning	2, 4	7 348	4 315
Övriga rörelseintäkter	3	25 505	1 280
		32 853	5 595
Rörelsens kostnader			
Övriga externa kostnader	4, 6	-46 972	-52 510
Personalkostnader	7	-25 136	-20 631
Avskrivningar och nedskrivningar av materiella och immateriella anläggningstillgångar	8	-4 480	-2 970
Övriga rörelsekostnader		-198	0
		-76 786	-76 111
Rörelseresultat	5	-43 933	-70 516
Resultat från finansiella poster			
Resultat från andelar i intresseföretag och gemensamt styrda företag	9	447 416	2 310 079
Resultat från övriga värdepapper och fordringar som är anläggningstillgångar	10	74 555	201 840
Övriga ränteintäkter och liknande resultatposter	11	-364 734	400 990
Räntekostnader och liknande resultatposter	12	-9 469	-16
		147 768	2 912 893
Resultat efter finansiella poster		103 835	2 842 377
Bokslutsdispositioner	13	-1 847	1 497
Resultat före skatt		101 988	2 843 874
Skatt på årets resultat	14	57 113	-115 637
Årets resultat		159 101	2 728 237

Moderföretagets balansräkning

Konsumentföreningen Stockholm med omnejd ekonomisk förening

Belopp i Tkr

	Not	2022-12-31	2021-12-31
TILLGÅNGAR			
Anläggningstillgångar			
<i>Materiella anläggningstillgångar</i>			
Byggnader och mark	18	40 414	37 337
Inventarier, verktyg och installationer	20	20 916	8 254
Pågående nyanläggningar och förskott avseende materiella anläggningstillgångar	21	0	18 791
		61 330	64 382
<i>Finansiella anläggningstillgångar</i>			
Andelar i koncernföretag	22, 23	4 639 777	0
Andelar i intresseföretag och gemensamt styrda företag	24, 25	589 761	2 116 343
Fordringar hos intresseföretag och gemensamt styrda företag	26	304 714	300 000
Andra långfristiga värdepappersinnehav	27, 28	775 024	778 165
		6 309 276	3 194 508
Summa anläggningstillgångar		6 370 606	3 258 890
Omsättningstillgångar			
<i>Kortfristiga fordringar</i>			
Kundfordringar		30	1 189
Fordringar hos intresseföretag och gemensamt styrda företag		109 462	753 659
Aktuella skattefordringar		9 263	0
Övriga fordringar		11 241	85 666
Förutbetalda kostnader och upplupna intäkter	30	39 686	27 395
		169 682	867 909
<i>Kortfristiga placeringar</i>			
Övriga kortfristiga placeringar		2 922 289	3 288 066
		2 922 289	3 288 066
<i>Kassa och bank</i>		147 552	1 520 833
Summa omsättningstillgångar		3 239 523	5 676 808
SUMMA TILLGÅNGAR		9 610 129	8 935 698
EGET KAPITAL OCH SKULDER			
Eget kapital	31		
<i>Bundet eget kapital</i>			
Insatskapital		128 581	124 000
Reservfond		1 046 152	909 216
		1 174 733	1 033 216
<i>Fritt eget kapital</i>			
Balanserad vinst eller förlust		7 493 288	4 902 052
Årets resultat		159 101	2 728 237
		7 652 389	7 630 289
Summa eget kapital		8 827 122	8 663 505

Moderföretagets balansräkning

Konsumentföreningen Stockholm med omnejd ekonomisk förening

Belopp i Tkr

	Not	2022-12-31	2021-12-31
Obeskattade reserver	32	5 617	3 770
Avsättningar			
Uppskjuten skatteskuld	33	78 202	146 416
Summa avsättningar		78 202	146 416
Långfristiga skulder	35		
Medlemsinlåning		93 839	95 257
Övriga skulder		7 563	6 977
Summa långfristiga skulder		101 402	102 234
Kortfristiga skulder			
Skulder till kreditinstitut		500 000	0
Leverantörsskulder		2 251	3 114
Skulder till koncernföretag		85 562	0
Aktuella skatteskulder		0	4 501
Övriga skulder		851	771
Upplupna kostnader och förutbetalda intäkter	36	9 122	11 387
Summa kortfristiga skulder		597 786	19 773
SUMMA EGET KAPITAL OCH SKULDER		9 610 129	8 935 698

Moderföretagets rapport över förändringar i eget kapital

Belopp i Tkr

	Insatskapital	Reservfond	Balanserat resultat	Årets resultat	Summa eget kapital
Ingående eget kapital 2021-01-01	88 473	898 581	4 731 893	180 158	5 899 105
Omföring fg års resultat			180 158	-180 158	0
Årets resultat				2 728 237	2 728 237
Avsättning reservfond		10 000	-10 000		0
Inbetalat insatskapital	36 360				36 360
Återbetalat insatskapital	-833				-833
Bortskrivning avslut medlemskap		635			635
Utgående eget kapital 2021-12-31	124 000	909 216	4 902 052	2 728 237	8 663 505
Omföring fg års resultat			2 728 237	-2 728 237	0
Årets resultat				159 101	159 101
Avsättning reservfond		137 000	-137 000		0
Inbetalat insatskapital	5 294				5 294
Återbetalat insatskapital	-712	0			-712
Bortskrivning avslut medlemskap		-64			-64
Utgående eget kapital 2022-12-31	128 581	1 046 152	7 493 288	159 101	8 827 122

Moderföretagets kassaflödesanalys

Konsumentföreningen Stockholm med omnejd ekonomisk förening

Belopp i Tkr

	Not	2022	2021
Den löpande verksamheten			
Resultat efter finansiella poster	37	103 835	2 842 376
Justeringar för poster som inte ingår i kassaflödet	38	70 328	-2 716 664
Betald skatt		-24 865	-25 476
Kassaflöde från den löpande verksamheten före förändring av rörelsekapital		149 298	100 236
Kassaflöde från förändring av rörelsekapitalet			
Förändring av kundfordringar		1 159	-1 067
Förändring av kortfristiga fordringar		828 491	-61 504
Förändring av leverantörsskulder		-862	1 525
Förändring av kortfristiga skulder		83 378	6 509
Kassaflöde från den löpande verksamheten		1 061 464	45 699
Investeringsverksamheten			
Investeringar i materiella anläggningstillgångar		-1 428	-18 791
Investeringar i finansiella anläggningstillgångar		-477 898	-752 999
Förvärv av dotterföretag		-3 107 386	0
Försäljning av intresseföretag		273 662	0
Försäljning av finansiella anläggningstillgångar		502 189	1 607 133
Ökning/minskning av kortfristiga finansiella placeringar		-2 370	0
Kassaflöde från investeringsverksamheten		-2 813 231	835 343
Finansieringsverksamheten			
Förändring insatskapital		4 516	35 528
Upptagna lån		1 497 830	44 515
Amortering av lån		-1 001 698	-233
Kassaflöde från finansieringsverksamheten		500 648	79 810
Årets kassaflöde		-1 251 119	960 852
Likvida medel vid årets början			
Likvida medel vid årets början		1 520 833	559 981
Likvida medel vid årets slut	40	269 714	1 520 833

Noter

Med redovisningsprinciper och bokslutskommentarer. Belopp i Tkr om ej annat anges.

NOT 1 REDOVISNINGS- OCH VÄRDERINGSPRINCIPER

Allmänna upplysningar

Årsredovisningen och koncernredovisningen är upprättad i enlighet med årsredovisningslagen och BFNAR 2012:1 Årsredovisning och koncernredovisning (K3).

Redovisningsprinciperna för moderföretaget är oförändrade jämfört med föregående år. Moderföretagets uppställning i resultaträkningen har justerats för att bättre överensstämma med uppställningsformerna enligt K3. För koncernen är detta första räkenskapsåret. Ingående värden för moderföretagets kapitalandelar hänförliga till intressebolagsandelar har lagts till i ingående balans i eget kapital och tillhörande noter.

Moderföretaget och koncernen tillämpar samma redovisningsprinciper om inte annat framgår nedan.

Moderföretaget

Bokslutsdispositioner

Förändringar av obeskattade reserver redovisas som bokslutsdispositioner i resultaträkningen.

Koncernbidrag redovisas som bokslutsdispositioner. Koncernbidrag som lämnas till ett dotterföretag redovisas dock som en ökning av andelens redovisade värde.

Aktier och andelar i dotterföretag

Aktier och andelar i dotterföretag redovisas till anskaffningsvärde efter avdrag för eventuella nedskrivningar. I anskaffningsvärdet ingår köpeskillingen som erlagts för aktierna samt förvärvskostnader. Eventuella kapitaltillskott och koncernbidrag läggs till anskaffningsvärdet när de lämnas. Utdelning från dotterföretag redovisas som intäkt.

Andelar i intressebolag

Redovisas till upplupet anskaffningsvärde

Obeskattade reserver

Obeskattade reserver redovisas med bruttobelopp i balansräkningen, inklusive den uppskjutna skatteskuld som är hänförlig till reserverna.

Likvida medel

Moderföretaget har medel på cashpoolkonto hos intresseföretaget Kooperativa Förbundet. Dessa klassificeras som kortfristig fordran hos intresseföretag i koncernens och moderföretagets balansräkningen och som likvida medel i kassaflödesanalysen.

Intäktredovisning

Intäkter har tagits upp till verkligt värde av vad som erhållits eller kommer att erhållas och redovisas i den omfattning det är sannolikt att de ekonomiska fördelarna kommer att tillgodogöras bolaget och intäkterna kan beräknas på ett tillförlitligt sätt.

Dotterföretagens försäljning utgörs i huvudsak av detaljhandel, vilket avser försäljning med kontant betalning. Vid försäljning av varor redovisas normalt inkomsten som intäkt när de väsentliga förmåner och risker som är förknippade med ägandet av varan har överförts från företaget till köparen i samband med leverans.

I posten övriga intäkter redovisas intäkter från sekundära aktiviteter inom ordinarie verksamhet. Intäkterna avser försäljning av tjänster till konsumentföreningar, provisionsintäkter för bl a spel samt eventuell vinst vid försäljning av anläggningstillgångar.

Ersättning i form av ränta eller utdelning redovisas som intäkt när det är sannolikt att företaget kommer att få de ekonomiska fördelar som är förknippade med transaktionen och när inkomsten kan beräknas på ett tillförlitligt sätt.

Koncernredovisning

Konsolideringsmetod

Koncernredovisningen har upprättats enligt förvärvsmetoden. Detta innebär att förvärvade verksamheters identifierbara tillgångar och skulder redovisas till marknadsvärde enligt upprättad förvärvsanalys. Överstiger verksamhetens anskaffningsvärde det beräknade marknadsvärdet av de förväntade nettotillgångarna enligt förvärvsanalysen redovisas skillnaden som goodwill.

Dotterföretag

Koncernredovisningen omfattar, förutom moderföretaget, samtliga företag i vilka moderföretaget direkt eller indirekt har mer än 50 % av röstetalet eller på annat sätt innehar det bestämmande inflytandet och därmed har en rätt att utforma företagets finansiella och operativa strategier i syfte att erhålla ekonomiska fördelar.

Ett dotterföretags intäkter och kostnader tas in i koncernredovisningen från och med tidpunkten för förvärvet till och med den tidpunkt då moderföretaget inte längre har ett bestämmande inflytande över dotterföretaget.

Intresseföretag och Gemensamt styrt företag

Som intresseföretag räknas sådana företag där företaget har ett betydande men inte bestämmande inflytande. Ett betydande inflytande anses normalt föreligga när företaget äger minst 20 % men inte mer än 50 % av rösterna i ett annat företag.

Redovisning av intresseföretag

Innehav i intresseföretag redovisas i koncernredovisningen enligt kapitalandelsmetoden. Det innebär att en förvärvsanalys upprättas och eventuella över- eller undervärden identifieras. Det koncernmässiga värdet på andelen påverkas under innehavstiden genom avskrivningar på övervärden eller återföring av undervärden. Andelsvärdet påverkas även av resultatandelen i intresseföretaget under innehavstiden, justerat för internvinster och övriga koncernmässiga justeringar. Erhållna utdelningar reducerar det koncernmässiga värdet.

Andel i intresseföretagets resultat efter skatt redovisas på egen rad och påverkar koncernens rörelseresultat.

Transaktioner mellan koncernföretag

Koncerninterna fordringar och skulder samt transaktioner mellan koncernföretag liksom realiserade vinster elimineras i sin helhet. Realiserade förluster elimineras också såvida inte transaktionen motsvarar ett nedskrivningsbehov.

Förändring av internvinst under räkenskapsåret har eliminerats i koncernresultaträkningen.

Goodwill

Koncernmässig goodwill uppkommer när anskaffningsvärdet vid förvärv av andelar i dotterföretag överstiger det i förvärvsanalysen fastställda värdet på det förvärvade företagens identifierbara netto-tillgångar. Goodwill redovisas till anskaffningsvärde med avdrag för ackumulerade avskrivningar och eventuell nedskrivning. När skillnaden istället är negativ uppkommer en negativ goodwill, som löses upp baserat på orsaken till dess uppkomst.

Redovisningsprinciper för enskilda balansposter

Anläggningstillgångar

Immateriella och materiella anläggningstillgångar redovisas till anskaffningsvärde minskat med ackumulerade avskrivningar enligt plan och eventuella nedskrivningar.

Immateriella anläggningstillgångar

Licenser, varumärken och goodwill

Utgifter för förvärvade licenser balanseras och redovisas till anskaffningsvärde minus ackumulerade avskrivningar och nedskrivningar. Utgifter för internt genererad goodwill och varumärken redovisas i resultaträkningen som kostnad då de uppkommer.

Balanserade utgifter för utvecklingsarbeten

Utgifter för utvecklingsarbeten redovisas enligt K3 18:12. Utgifter för utvecklingsarbeten balanseras när tillgången är identifierbar, kontroll innehas över tillgången och att den förväntas ge framtida ekonomiska fördelar. I bolaget redovisas utgifter för utvecklingsarbeten som immateriell tillgång, utöver de Allmänna villkoren ovan, endast under förutsättning att det är tekniskt och finansiellt möjligt att färdigställa tillgången, avsikten är och förutsättning finns att tillgången kan användas i verksamheten eller säljas samt kan beräknas på ett tillförlitligt sätt. I bolagets balansräkning är utvecklingskostnaderna upptagna till anskaffningsvärdet minus ackumulerade avskrivningar och nedskrivningar.

Tillkommande utgifter

Tillkommande utgifter för en immateriell tillgång läggs till anskaffningsvärdet endast om de ökar de framtida ekonomiska fördelarna som överstiger den ursprungliga bedömningen och utgifterna kan beräknas på ett tillförlitligt sätt. Alla andra utgifter kostnadsförs när de uppkommer.

Avskrivningar

Avskrivningar enligt plan baseras på ursprungliga anskaffningsvärden minskat med restvärde. Avskrivningarna sker linjärt över tillgångens nyttjandeperiod och redovisas som kostnad i resultaträkningen.

Förvärvade immateriella tillgångar	5 år
Balanserade utgifter för utvecklingsarbeten	5 år
Licenser	5 år
Hyresrätter och liknande rättigheter	7–10 år
Goodwill	5–10 år

Avskrivningsperiod för goodwill är beräknad utifrån den period som posten bedöms generera ekonomiska fördelar. Vid förvärv av strategisk karaktär, till exempel för att få tillgång till nya marknader, tillämpas för goodwill en avskrivningstid på upp till 10 år.

Materiella anläggningstillgångar

Materiella anläggningstillgångar redovisas som tillgång i balansräkningen när de på basis av tillgänglig information är sannolikt att den framtida ekonomiska nyttan som är förknippad med innehavet tillfaller företaget och att anskaffningsvärdet för tillgången kan beräknas på ett tillförlitligt sätt.

Tillkommande utgifter

Tillkommande utgifter läggs till anskaffningsvärdet till den del tillgångens prestanda förbättras i förhållande till den nivå som gällde då den ursprungligen anskaffades. Alla andra tillkommande utgifter redovisas som kostnader i den period de uppkommer.

Avskrivningsprinciper för materiella anläggningstillgångar

Avskrivningar enligt plan baseras på ursprungliga anskaffningsvärden minskat med beräknat restvärde. Avskrivning sker linjärt över tillgångens beräknade nyttjandeperiod.

Nedskrivningar

De redovisade värdena för bolagets tillgångar testas vid indikation på nedskrivningsbehov vid varje balansdag. Vid indikation beräknas tillgångens återvinningsvärde som det högsta av nyttjandevärdet och nettoförsäljningsvärdet. Nedskrivning görs om återvinningsvärdet understiger det redovisade värdet. Vid beräkning av nyttjandevärdet diskonteras framtida kassaflöden till en räntesats före skatt som är tänkt att beakta marknadens bedömning av riskfri ränta och risk förknippad med den specifika tillgången. En tillgång som är beroende av andra tillgångar anses inte generera några oberoende kassaflöden. En sådan tillgång hänförs istället till den minsta kassa-genererande enhet där de oberoende kassaflödena kan fastställas.

En nedskrivning reverseras om det har skett en förändring av beräkningarna som användes för att bestämma återvinningsvärdet. En reversering görs endast i den utsträckning som tillgångens bokförda värde inte överstiger det bokförda värdet som skulle ha redovisats, med avdrag för avskrivning, om ingen nedskrivning skulle gjorts. Bedömning av nedskrivningsbehov av uppskjuten skattefordran görs utifrån en prognos över framtida resultat.

Förvaltningsfastigheter

Förvaltningsfastigheter har vid första redovisningstillfället redovisats till anskaffningsvärde. Avskrivning sker över respektive tillgångs eller i förekommande fall varje komponents nyttjandeperiod.

Markanläggningar	20 år
Nedlagda kostnader på annans fastighet	20 år
Maskiner och andra tekniska anläggningar	5–10 år
Inventarier, verktyg och installationer	3–10 år

Komponentindelning

Materiella anläggningstillgångar har delats upp på komponenter när komponenterna är betydande och när komponenterna har väsentligt olika nyttjandeperioder. När en komponent i en anläggningstillgång byts ut, utranteras eventuell kvarvarande del av den gamla komponenten och den nya komponentens anskaffningsvärde aktiveras. Utgifter för löpande reparationer och underhåll redovisas som kostnader.

Finansiella instrument

Finansiella instrument redovisas enligt kapitel 12 i K3-regelverket, redovisning till verkligt värde (Finansiella instrument värderade enligt Årsredovisningslagen 4 kap 14a-e§).

Finansiella instrument som redovisas i balansräkningen inkluderar likvida medel, värdepapper, derivat, fordringar, rörelseskulder och upplåning.

Nedanstående redovisningsprinciper tillämpas konsekvent av både koncernen och moderföretaget.

Klassificering

Konsumentföreningen klassificerar sina finansiella tillgångar och skulder i följande kategorier; finansiella tillgångar som innehas för handel, lånefordringar och kundfordringar, finansiella tillgångar som kan säljas och övriga finansiella skulder. Klassificeringen är beroende av för vilket syfte den finansiella tillgången eller den finansiella skulden förvärvades. Konsumentföreningen fastställer klassificeringen av de finansiella tillgångarna vid det första redovisningstillfället.

Finansiella tillgångar som innehas för handel

Finansiella tillgångar klassificeras till denna kategori om de förvärvades eller uppkom i syfte att säljas eller återköpas på kort sikt. Finansiella tillgångar som innehas för handel värderas till verkligt värde med värdeförändring i resultaträkningen. Tillgångar i denna kategori klassificeras som omsättningstillgångar om de förväntas bli reglerade inom tolv månader, annars klassificeras de som anläggningstillgångar. Bolagets finansiella tillgångar som innehas för handel utgörs av övriga kortfristiga placeringar och derivat.

Lånefordringar och kundfordringar

Lånefordringar och kundfordringar är finansiella tillgångar som inte är derivat, och som har fastställda eller fastställbara betalningar. Finansiella tillgångar som klassificeras i denna kategori värderas till upplupet anskaffningsvärde med effektivräntemetoden. Lånefordringar och kundfordringar ingår i omsättningstillgångar med undantag för poster med förfallodag mer än tolv månader efter rapportperiodens slut, vilka klassificeras som anläggningstillgångar. Bolagets lånefordringar och kundfordringar utgörs av andra långfristiga fordringar, kundfordringar, övriga fordringar, fordringar hos intresseföretag och gemensamt styrda företag samt likvida medel.

Finansiella tillgångar som kan säljas

Finansiella tillgångar som kan säljas är tillgångar som inte är derivat och där tillgångarna identifierats som att de kan säljas eller inte har klassificerats i någon av övriga kategorier enligt kapitel 12. Finansiella tillgångar i denna kategori värderas till verkligt värde med värdeförändring i resultaträkningen eller i fond för verkligt värde. Konsumentföreningen redovisar värdeförändringen i Resultat från övriga värdepapper och fordringar som är anläggningstillgångar. De ingår i anläggningstillgångar om Konsumentföreningen inte har för avsikt att avyttra tillgången inom 12 månader efter rapportperiodens slut. Bolagets finansiella tillgångar som kan säljas utgörs av andra långfristiga värdepappersinnehav.

Övriga finansiella skulder

Övriga finansiella skulder är finansiella skulder som Konsumentföreningen inte har klassificerat i kategorin finansiella skulder som innehas för handel. Finansiella skulder i denna kategori värderas till upplupet anskaffningsvärde med hjälp av effektivräntemetoden.

Övriga finansiella skulder klassificeras som långfristiga om de förväntas regleras mer än tolv månader efter rapportperiodens slut, i annat fall klassificeras de som kortfristiga. Bolagets övriga finansiella skulder utgörs av skulder till kreditinstitut, leverantörsskulder samt övriga korta och långa skulder

Redovisning och värdering

Finansiella instrument redovisas i balansräkningen när Konsumentföreningen blir part i instrumentets avtalsmässiga villkor. Alla transaktioner med värdepapper redovisas på affärsdagen – det datum då koncernen förbinder sig att köpa eller sälja tillgången. Finansiella tillgångar och skulder redovisas första gången till verkligt värde plus transaktionsavgifter som är direkt hänförliga till förvärvet. Detta gäller alla finansiella tillgångar och skulder som inte redovisas till verkligt värde via resultaträkningen. Finansiella tillgångar och skulder som redovisas till verkligt värde via resultaträkningen redovisas första gången till verkligt värde, medan hänförliga transaktionskostnader redovisas i resultaträkningen.

Finansiella tillgångar som innehas för handel och finansiella tillgångar som kan säljas ska värderas till verkligt värde med värdeförändring i resultaträkningen. Lånefordringar, kundfordringar och finansiella tillgångar som hålls till förfall redovisas efter anskaffningstidpunkten till upplupet anskaffningsvärde med hjälp av effektivräntemetoden minskat med eventuell nedskrivning. Fordringar som förfaller inom 12 månader efter rapportperiodens slut (bokslutsdagen) nuvärdesberäknas ej på grund av att diskonterings effekten inte är väsentlig.

Övriga finansiella skulder redovisas efter anskaffningstidpunkten till upplupet anskaffningsvärde enligt effektivräntemetoden. Skulder som förfaller inom 12 månader efter rapportperiodens slut (bokslutsdagen) nuvärdesberäknas ej på grund av att diskonterings effekten inte är väsentlig.

Finansiella tillgångar tas bort från balansräkningen när rätten att erhålla kassaflöden från instrument har löpt ut eller överförs och Konsumentföreningen har överfört i stort sett alla risker och förmåner som är förknippade med äganderätten.

Finansiella skulder tas bort från balansräkningen när den avtalade förpliktelse fullgjorts eller upphört.

Konsumentföreningen prövar per varje balansdag om det föreligger objektiva omständigheter som tyder på att tillgångar som idag klassificeras som lånefordringar och kundfordringar behöver skrivas ned. Vid varje rapportperiodens slut bedömer Konsumentföreningen om det finns objektiva bevis för att nedskrivningsbehov föreligger för en finansiell tillgång. Objektiva bevis för att nedskrivningsbehov föreligger är bland annat indikationer på att en gäldenär har betydande finansiella svårigheter, att betalningar av räntor eller kapitalbelopp har uteblivit eller är försenade, om det är sannolikt att gäldenären kommer att gå i konkurs eller annan finansiell rekonstruktion eller att det finns observerbara uppgifter som tyder på att det finns en mätbar minskning av uppskattade framtida kassaflöden såsom förändringar i förfallna skulder eller andra ekonomiska förutsättningar som korrelerar med kreditförluster.

Nedskrivningen beräknas som skillnaden mellan tillgångens redovisade värde och nuvärdet av Konsumentföreningens bästa uppskattning av de framtida kassaflöden diskonterade med tillgångens ursprungliga effektiva ränta. Tillgångens redovisade värde skrivs ner och nedskrivningar beloppet redovisas i bolagets resultaträkning. Vid varje balansdag prövar Konsumentföreningen om en tidigare nedskrivning helt eller delvis inte längre är motiverad. En tidigare

nedskrivning återförs endast om de skäl som låg till grund för nedskrivningen har förändrats.

Vid förändringar av finansiella tillgångars verkliga värde uppstår vinst eller förlust. Förändringen redovisas i samband med att den uppstår i resultaträkningen under rubrikerna Resultat från övriga värdepapper och fordringar som är anläggningstillgångar samt Övriga ränteintäkter och liknande resultatposter. Även utdelningsintäkter från värdepapper som tillhör kategorin finansiella tillgångar värderas till verkligt värde och tas upp i resultaträkningen, när det fastställts att Konsumentföreningen kommer att erhålla utdelningen under samma rubrik som ovan. Under den rubriken i resultaträkningen redovisas även ränta på värdepapper som kan säljas. För att fastställa värdet på dessa finansiella tillgångar används effektivräntemetoden.

En finansiell tillgång och en finansiell skuld kvittas och redovisas med ett nettobelopp i balansräkningen i de fall legal kvittningsrätt föreligger samt då en reglering med ett nettobelopp avses ske eller då en samtida avyttring av tillgången och reglering av skulden avses ske.

Fastställande av verkligt värde

För finansiella instrument som är noterade på en aktiv marknad bestäms verkligt värde med utgångspunkt från tillgångens noterade mittkurs på balansdagen. En marknad betraktas som aktiv om noterade priser från en börsmäklare, industry group, prissättnings tjänst eller övervakningsmyndighet finns lätt och regelbundet tillgängliga och dessa priser representerar verkliga och regelbundet förekommande marknadstransaktioner på armlängds avstånd.

Den aktiva marknaden ska bedriva handel med likartade produkter, det ska normalt sett finnas intresserade köpare och säljare och information om priserna ska vara allmänt tillgänglig. För fastställande av verkligt värde av kortfristiga placeringar används aktuella marknadsräntor vid marknadens stängning.

Kundlojalitetsprogram

Bolaget har ett kundlojalitetsprogram, benämnt Medlemsprogrammet i vilket kunderna tilldelas poäng för genomförda köp, vilka kan lösas in mot varor eller rabatter vid framtida köp hos Coop eller partners. Bonuspoängen redovisas som en separat identifierbar komponent av den försäljningstransaktion vid vilken de tilldelas. Det sker genom att det verkliga värdet av den ersättning som erhålls, fördelas mellan bonuspoängen och övriga komponenter i försäljningen. Det verkliga värdet av bonuspoängen redovisas initialt som avsättning i takt med att intjäning sker, varvid hänsyn tas till hur många poäng som förväntas bli inlösta totalt, hos Coop eller partners. Ny bedömning av hur många poäng som förväntas bli inlösta görs vid varje bokslutstillfälle och de poäng som inte förväntas utnyttjas intäktsförs (K3 23:7).

Leasingavtal

K3s allmänna råd 20:13 om redovisning av leasingavtal tillämpas. Moderföretaget och koncernen redovisar samtliga leasingavtal, såväl finansiella som operationella, som operationella leasingavtal. Operationella leasingavtal redovisas som en kostnad linjärt över leasingperioden.

Inkomstskatter

Aktuella skatter värderas utifrån de skattesatser och skatteregler som gäller på balansdagen. Uppskjutna skatter värderas utifrån de skattesatser och skatteregler som är beslutade före balansdagen.

Uppskjuten skatteskuld avseende temporära skillnader som hänför sig till investeringar i dotterföretag, intresseföretag och joint ventures redovisas inte i koncernredovisningen då moderföretaget i samtliga fall kan styra tidpunkten för återföring av de temporära skillnaderna och det inte bedöms sannolikt att en återföring sker inom överskådlig framtid.

Uppskjuten skattefordran avseende underskottsavdrag eller andra framtida skattemässiga avdrag redovisas i den utsträckning det är sannolikt att avdraget kan avräknas mot överskott vid framtida beskattning.

Fordringar och skulder netto redovisas endast när det finns en legal rätt till kvittning.

Aktuell skatt, liksom förändring i uppskjuten skatt, redovisas i resultaträkningen om inte skatten är hänförlig till en händelse eller transaktion som redovisas direkt i eget kapital. I sådana fall redovisas även skatteeffekten i eget kapital.

Avsättningar

Som avsättning har redovisats förpliktelser gentemot tredje man som är hänförliga till räkenskapsåret eller tidigare räkenskapsår och som på balansdagen antingen är säkra eller sannolika till sin förekomst men oviss till belopp eller till den tidpunkt då de ska infrias.

En avsättning redovisas i enlighet med K3 21:4, ansvarsförändelser och eventualtillgångar. Det innebär att en avsättning redovisas i balansräkningen när företaget har ett formellt eller informellt åtagande som en följd av en inträffad händelse och det är troligt att ett flöde av resurser krävs för att reglera åtagandet och en tillförlitlig uppskattning av beloppet kan göras. Avsättningar för omstrukturering görs när en detaljerad formell plan för åtgärden finns och en välgrundad förväntan har skapats hos dem som berörs.

Ersättningar till anställda

Pensioner

Koncernens och moderföretagets planer för ersättningar efter avslutad anställning har klassificerats som förmånsbestämda enligt reglerna i BFNAR 2012:1 28 kapitlet. Koncernen och moderföretaget tillämpar förenklingsreglerna enligt BFNAR 2012:1 28.14 b) vid redovisning av pensionerna. Detta innebär att pensionsplaner där premie till försäkringsföretag betalas, redovisas som avgiftsbestämda planer. Pensionspremier som belöper på perioder till och med balansdagen kostnadsförs, i förekommande fall redovisas skuld eller fordran om preliminärt betalade premier under räkenskapsåret avviker från detta. För de förmånsbaserade planerna avseende pensioner och sjukvårdsförmåner beräknas en avsättning och årlig kostnad utifrån nuvärdet av den intjänande framtida förmånen. Förmånsbaserade pensionsplaner är tryggade genom Konsumentkooperationens Pensionsstiftelse. Stiftelsens förmögenhet överstiger förpliktelserna, varför ingen avsättning redovisas i föreningens räkenskaper.

Koncernbidrag

Erhållna och lämnade koncernbidrag redovisas som bokslutsdispositioner.

Kassaflödesanalys

Kassaflödesanalysen upprättas enligt indirekt metod. Det redovisade kassaflödet omfattar endast transaktioner som medfört in- eller utbetalningar.

Som likvida medel klassificerar företaget, förutom kassamedel, disponibla tillgodohavanden hos banker och andra kreditinstitut, tillgodohavande i en cash-pool gemensam med Kooperativa Förbundet, samt kortfristiga likvida placeringar som är noterade på en marknadsplats och har en kortare löptid än tre månader från anskaffningstidpunkten. Förändringar i spärrade medel redovisas i investeringsverksamheten.

Nyckeltalsdefinitioner

Soliditet (%)

Justerat eget kapital (eget kapital och obeskattade reserver med avdrag för uppskjuten skatt) i procent av balansomslutning.

Avkastning på eget kapital (%)

Resultat efter finansiella poster i procent av justerat eget kapital (eget kapital och obeskattade reserver med avdrag för uppskjuten skatt).

Vinstmarginal (%)

Årets resultat i procent av nettoomsättningen.

Uppskattningar och bedömningar

Följande uppskattningar och bedömningar för redovisningsändamål är de som bedöms vara de viktigaste för en förståelse av de finansiella rapporterna med hänsyn till graden av betydande bedömningar och osäkerhet.

Nedskrivningsprövningar av materiella och immateriella anläggningstillgångar

Materiella och immateriella anläggningstillgångar upptas till anskaffningsvärde minskat med ackumulerade avskrivningar och eventuella nedskrivningar. Redovisat värde prövas vid ändrade förutsättningar. Om en sådan prövning visar ett för högt upptaget värde fastställs tillgångens återvinningsvärde, vilket är det högsta av nettoförsäljningsvärdet och nyttjandevärdet. Nyttjandevärdet mäts som förväntat diskonterat kassaflöde från tillgången alternativt den kassagenererande enheten till vilken tillgången hör.

För andelar i dotterföretag görs motsvarande bedömning om det finns indikation på att värdet understiger redovisat värde.

Nedskrivningsprövning av uppskjuten skatt

Bolaget bedömer varje år om något nedskrivningsbehov föreligger för uppskjutna skattefordringar avseende skattemässiga underskottsavdrag. Dessutom bedöms möjligheten att aktivera nya uppskjutna skattefordringar avseende tidigare uppkomna skattemässiga underskottsavdrag, vilka hittills inte föranlett aktivering. Uppskjuten skattefordran är endast upptagen i de fall det är troligt att framtida skattemässiga överskott kommer att finnas tillgängliga inom överskådlig tid för utnyttjande.

Nedskrivning av varulager

I bokslutet görs nedskrivning av färdigställda produkter av säsongs-karaktär med mindre än 1% av det totala lagervärdet. Nedskrivningen motiveras av att vissa sortiment är modeberoende och kan behövas kasseras eller skrivas ned under inköpsvärde. Nedskrivning baserar sig på bedömningar från bolagets större butiker som i sin tur står för merparten av säsongssortimentet.

Kundlojalitetsprogrammet

Koncernens kundlojalitetsprogram, benämnt Medlemsprogrammet, ger kunder möjlighet att samla poäng i samband med inköp hos Coop eller partners. Redovisningsmässigt fördelas värdet av ersättningen som erhålls vid försäljningstillfället, mellan poäng och övriga komponenter i försäljningen. Verkligt värde av intjänade poäng redovisas initialt som avsättning, varvid hänsyn tas till förväntad inlösengrad. Ny bedömning av inlösengrad och kundpreferens, vad gäller inlösenrätt, görs vid varje bokslutstillfälle.

NOT 2 NETTOOMSÄTTNINGENS FÖRDELNING

Koncernen

	2022
Food	12 941 434
Nonfood	446 032
Hysesintäkter	39 943
Övrig omsättning	3 017
	13 430 427

Moderföretaget

	2022	2021
Hysesintäkter	7 232	4 237
Övrig omsättning	115	78
	7 348	4 315

NOT 3 ÖVRIGA RÖRELSEINTÄKTER

Koncernen

	2022
Rörelseintäkter	1 843
Provisionsintäkter	43 745
Ersättning Returpack	27 021
Utbetalning överskott för Avtalsgruppförsäkring (AGS)	141 147
Övrigt	90 791
	304 547

Moderföretaget

	2022	2021
Återbäring överskott försäkring	22 753	0
Övrigt	2 752	1 280
	25 505	1 280

NOT 4 OPERATIONELLA LEASINGAVTAL

Koncernen

	2022
Leasingintäkter	
0–1 år	11 353
2–5 år	38 443
>5 år	26 981
	76 777
Leasingkostnader	
0–1 år	749 716
2–5 år	2 007 460
>5 år	974 629
	3 731 805

Moderföretaget

Av redovisade hyresintäkter ingår variabla hyresintäkter med 6 175 Tkr (1 916 Tkr).

	2022	2021
Leasingintäkter		
0–1 år	11 353	7 031
2–5 år	38 443	13 650
> 5 år	26 981	5 341
	76 777	26 022
Leasingkostnader		
0–1 år	6 732	5 915
2–5 år	17 905	5 997
> 5 år	0	0
	24 637	11 912
Räkenskapsårets kostnadsförda leasingavgifter	6 178	6 013
	6 178	6 013

NOT 5 INKÖP OCH FÖRSÄLJNING MELLAN KONCERNFÖRETAG

Moderföretaget

Under året har inga koncerninterna inköp eller försäljningar ägt rum.

Andel av årets totala inköp som skett från andra företag i koncernen	0,00 %	0,00 %
Andel av årets totala försäljningar som skett till andra företag i koncernen	0,00 %	0,00 %

NOT 6 ARVODE TILL REVISORER

Koncernen

Med revisionsuppdrag avses granskning av årsredovisningen och bokföringen samt styrelsens förvaltning, övriga arbetsuppgifter som det ankommer på bolagets revisor att utföra samt rådgivning eller annat biträde som föränleds av iakttagelser vid sådan granskning eller genomförandet av sådana övriga arbetsuppgifter.

2022

Öhrlings PricewaterhouseCoopers AB	
Revisionsuppdrag	2 480
Övriga tjänster	3 258
	5 738

Moderföretaget

	2022	2021
KPMG AB		
Revisionsuppdrag	0	542
	0	542
Öhrlings PricewaterhouseCoopers AB		
Revisionsuppdrag	392	0
	392	0

NOT 7 ANSTÄLLDA OCH PERSONALKOSTNADER

Koncernen

	2022
Medelantalet anställda	
Kvinnor	1 203
Män	863
	2 066
Löner och andra ersättningar	
Styrelse och verkställande direktör (inkl CBS)	9 078
Övriga anställda	1 012 767
	1 021 845
Sociala kostnader	
Pensionskostnader för styrelse och verkställande direktör	1 483
Pensionskostnader för övriga anställda	81 640
Övriga sociala avgifter enligt lag och avtal	307 164
	390 287

Totala löner, ersättningar, sociala kostnader och pensionskostnader 1 412 132

Könsfördelning bland ledande befattningshavare

Andel kvinnor i styrelsen	47 %
Andel kvinnor bland övriga ledande befattningshavare	40 %

Moderföretaget	2022	2021
Medelantalet anställda		
Kvinnor	7	7
Män	11	10
	18	17
Löner och andra ersättningar		
Styrelse och verkställande direktör	4 757	4 143
Övriga anställda	17 513	14 564
	22 270	18 707
Sociala kostnader		
Övriga sociala avgifter enligt lag och avtal	6 433	5 370
	6 433	5 370
Totala löner, ersättningar, sociala kostnader och pensionskostnader	28 703	24 077
Könsfördelning bland ledande befattningshavare		
Andel kvinnor i styrelsen	45 %	45 %
Andel kvinnor bland övriga ledande befattningshavare	40 %	40 %

Löner och ersättningar

Styrelsens arvode och ersättningar bestäms på den årliga föreningsstämman. Till styrelsens ordförande utgår ett årligt arvode om 177 500 kr, till vice ordförande 124 250 kr och till övriga styrelseledamöter utgår 88 750 kr. Styrelsen har dessutom erhållit ersättning för genomförda sammanträden och förlopad arbetsförtjänst.

Till vd har lön utbetalats med brutto 3 576 Tkr (2 938 Tkr). Vd har ingen avtalad bonus eller annan resultatbaserad rörlig lön. Vid uppsägning från föreningens sida har vd tolv månaders uppsägningstid och rätt till avgångsvederlag uppgående till tolv månader.

I KfS stiftelsefack i Konsumentkooperationens pensionsstiftelse finns ett icke obetydligt överskott och gottgörelse från pensionsstiftelsen gör att inga pensionskostnader har belastat årets resultat. KfS har erhållit gottgörelse med 5,9 Mkr (5,4 Mkr) under 2022.

Dotterföretaget CBS tryggar sina pensionsutfästelser genom Konsumentkooperationens pensionsstiftelse. Nuvärdet av de förpliktelser som omfattas av stiftelsen uppgår per balansdagen till 1 729 955 (1 758 923) Tkr. Tillgodohavanden i stiftelsen 31/12 2022 överstiger pensionsskulden med 949 (212 477) Tkr. Under året har tillgångarna i stiftelsen påverkats negativt av börsnedgången och kapitalet uppgår per årsskiftet till nästan 100% av skulden. Mot bakgrund av detta har bolaget gjort en avsättning om 12% i balansräkningen plus tillhörande särskildlöneskatt om totalt 258 Mkr för att hantera kraven från kollektivavtalsparterna om en garantibuffert om 12%. Gottgörelse erhöles föregående år med 163 Mkr ur Konsumentkooperationens Pensionsstiftelse. Gottgörelsebeloppet minskade löneskatteunderlaget.

NOT 8 AV- OCH NEDSKRIVNINGAR AV MATERIELLA OCH IMMATERIELLA ANLÄGGNINGSTILLGÅNGAR

Koncernen	2022
Hyresrätter och liknande rättigheter	959
Inkrämssgoodwill	16 690
Nedlagda kostnader på annans fastighet	412
Inventarier, verktyg och installationer	234 167
Nedskrivning inventarier, verktyg och installationer	36 679
Återförd nedskrivning inventarier, verktyg och installationer	-43 823
Avskrivning goodwill	305 458
Byggnad	1 677
	552 219

Moderföretaget	2022	2021
Byggnader	1 677	1 440
Inventarier	2 803	1 530
	4 480	2 970

NOT 9 RESULTAT FRÅN ANDELAR I INTRESSEFÖRETAG OCH GEMENSAMT STYRDA FÖRETAG

Koncernen	2022
Resultatandelar Atrium Ljungberg	493 074
Resultatandelar Kooperativa Förbundet	681 704
Resultat vid avyttringar av andelar i Atrium Ljungberg	180 994
	1 355 772

Moderföretaget	2022	2021
Erhållna utdelningar	180 642	2 107 157
Realisationsresultat vid försäljningar	266 774	742 476
Nedskrivningar	0	-539 554
	447 416	2 310 079

NOT 10 RESULTAT FRÅN ÖVRIGA VÄRDEPAPPER OCH FORDRINGAR SOM ÄR ANLÄGGNINGSTILLGÅNGAR

Koncernen	2022
Resultat från övriga värdepapper	46 003
Nedskrivningar	-45 999
Orealiserade värdeförändringar	92 444
Ränteutgifter	28 109
	120 557

Moderföretaget	2022	2021
Nedskrivning aktier i Coala Life/RNB Retail and Brands	-45 999	-16 009
Nedskrivning/återförd nedskrivning fordran ränta m.m.	0	1 204
Orealiserade värdeförändringar	92 444	227 892
Förlust hybridobligation RNB Retail and Brands	0	-48 238
Ränteintäkter	28 109	36 991
	74 555	201 840

NOT 11 ÖVRIGA RÄNTEINTÄKTER OCH LIKANDE RESULTATPOSTER

Koncernen	2022
Utdelningar och vinst vid försäljning och avyttring av kortfristiga placeringar	43 857
Orealiserade värdeförändringar på långfristiga värdepappersinnehav	-422 925
Ränteintäkter	16 372
Finansiell andel av tryggande i pensionsstiftelse	22 466
Ränteintäkter koncernföretag	85
Återköpt kapitalförsäkring	7 454
	-332 691

Moderföretaget	2022	2021
Utdelningar och vinst vid försäljning och avyttring av kortfristiga placeringar	43 857	178 864
Orealiserade värdeförändringar på långfristiga värdepappersinnehav	-422 925	211 100
Ränteintäkter	14 334	11 026
	-364 734	400 990

NOT 12 RÄNTEKOSTNADER OCH LIKANDE RESULTATPOSTER

Koncernen	2022
Garantibuffert för tryggande i pensionsstiftelse	-257 604
Finansiella kostnader	-1 855
Räntekostnader till koncernföretag	-234
Övriga räntekostnader	-9 717
	-269 410

Moderföretaget	2022	2021
Räntekostnader	-9 469	-16
	-9 469	-16

NOT 13 BOKSLUTSDISPOSITIONER

Moderföretaget	2022	2021
Skillnad mellan bokförda avskrivningar och avskrivningar enligt plan	-1 847	1 497
	-1 847	1 497

NOT 14 AKTUELL OCH UPPSKJUTEN SKATT

Koncernen	2022
Skatt på årets resultat	
Aktuell skatt	-8 763
Justering avseende tidigare år	-2 338
Förändring av uppskjuten skatt avseende temporära skillnader	68 000
Förändring av uppskjuten skatt avseende underskottsavdrag	-2 356
Totalt redovisad skatt	54 544

Avstämning av effektiv skatt 2022	Procent	Belopp
Redovisat resultat före skatt		250 352
Skatt enligt gällande skattesats	20,60	-51 573
Ej avdragsgilla kostnader		-136 278
Ej skattepliktiga intäkter	-72,23	180 822
Skatteeffekt av temporära skillnader fastigheter	0,02	-56
Skatteeffekt av övriga ej bokförda kostnader	-0,07	182
Skatteeffekt av utnyttjande av tidigare års underskottsavdrag	0,07	-166
Underskottsavdrag vars skattevärde ej längre redovisas som tillgång	6,63	-16 599
Effekt av resultatposter avseende näringsbetingade andelar som ej är skattepliktiga/avdragsgilla	-33,03	82 692
Skattepliktiga bortskrivningar av medlemskap avseende dödsbon	0,00	12
Skattepliktigt schablonintäkt på fonder	1,08	-2 710
Skattereduktion investering inventarier	-0,22	555
Skatt pga ändrad taxering	0,93	-2 338
Redovisad effektiv skatt	-21,79	54 544

Moderföretaget	2022	2021
Skatt på årets resultat		
Aktuell skatt	-8 763	-25 340
Skatt pga ändrad taxering av tidigare år	-2 338	0
Uppskjuten skatt avseende temporära skillnader i värden på materiella tillgångar	135	135
Avseende temporära skillnader i värden på kortfristiga placeringar och långfristiga värdepapper	68 079	-90 432
Totalt redovisad skatt	57 113	-115 637

Avstämning av effektiv skatt

	2022		2021	
	Procent	Belopp	Procent	Belopp
Redovisat resultat före skatt		101 987		2 843 874
Skatt enligt gällande skattesats	20,60	-21 009	20,60	-585 838
Ej avdragsgilla kostnader	0,09	-90	0,00	-107
Ej skattepliktiga intäkter	0,00	1	0,00	5
Effekt av resultatposter avseende näringsbetingade andelar som ej är skattepliktiga/avdragsgilla	-81,08	82 692	-16,63	472 826
Skattepliktiga bortskrivningar avseende dödsbon	-0,01	12	0,00	-131
Skattepliktig schablonintäkt på fonder	2,66	-2 710	0,08	-2 392
Skatt pga ändrad taxering	2,29	-2 338		
Skattereduktion investering inventarier	-0,54	555		
Redovisad effektiv skatt	-56,00	57 113	4,07	-115 637

NOT 15 BALANSERADE UTGIFTER FÖR UTVECKLINGS- ARBETEN OCH LIKANDE ARBETEN

Koncernen	2022-12-31
Ingående anskaffningsvärden	0
Genom förvärv av dotterföretag	1 396
Försäljningar/utrangeringar	-28
Utgående ackumulerade anskaffningsvärden	1 368
Ingående avskrivningar i förvärvat dotterföretag	-797
Försäljningar/utrangeringar	28
Årets avskrivningar	-248
Utgående ackumulerade avskrivningar	-1 017
Utgående redovisat värde	351

NOT 16 HYRESRÄTTER OCH LIKANDE RÄTTIGHETER

Koncernen	2022-12-31
Ingående anskaffningsvärden	0
Genom förvärv av dotterföretag	15 424
Inköp	46 377
Försäljningar/utrangeringar	-688
Utgående ackumulerade anskaffningsvärden	61 113
Ingående avskrivningar i förvärvat dotterföretag	-8 381
Försäljningar/utrangeringar	75
Årets avskrivningar	-711
Utgående ackumulerade avskrivningar	-9 017
Utgående redovisat värde	52 096

NOT 17 GOODWILL

Koncernen	2022-12-31
Ingående anskaffningsvärden	0
Genom förvärv av dotterföretag	3 590 251
Utgående ackumulerade anskaffningsvärden	3 590 251
Genom förvärv av dotterföretag	-387 741
Årets avskrivningar	-322 148
Utgående ackumulerade avskrivningar	-709 889
Genom förvärv av dotterföretag	-46 835
Utgående ackumulerade nedskrivningar	-46 835
Utgående redovisat värde	2 833 527

NOT 18 BYGGNADER OCH MARK

Koncernen	2022-12-31	
Ingående anskaffningsvärden	53 579	
Genom förvärv av dotterföretag	16 435	
Inköp	205	
Omklassificeringar	4 550	
Utgående ackumulerade anskaffningsvärden	74 769	
Ingående avskrivningar	-16 242	
Ingående avskrivningar i förvärvat dotterföretag	-11 357	
Årets avskrivningar	-1 678	
Utgående ackumulerade avskrivningar	-29 277	
Ingående nedskrivningar i förvärvat dotterföretag	-5 078	
Utgående ackumulerade nedskrivningar	-5 078	
Utgående redovisat värde	40 414	
Moderföretaget	2022-12-31	2021-12-31
Ingående anskaffningsvärden	53 579	53 579
Inköp	205	
Omklassificeringar	4 550	
Utgående ackumulerade anskaffningsvärden	58 334	53 579
Ingående avskrivningar	-16 242	-14 803
Årets avskrivningar enligt plan	-1 678	-1 439
Utgående ackumulerade avskrivningar	-17 920	-16 242
Utgående redovisat värde	40 414	37 337

Förvaltningsfastighet

Moderföretaget innehar en fastighet som innehåller en konferensanläggning med tillhörande hotell som hyrs ut till extern part. Fastigheten klassificeras därför som förvaltningsfastighet. Fastighetens redovisade värde uppgår till 40 414 tkr. Enligt fastighetsvärdering uppgår verkligt värde till 115 mkr.

NOT 19 NEDLAGDA KOSTNADER PÅ ANNANS FASTIGHET

Koncernen	2022-12-31
Ingående anskaffningsvärden	0
Genom förvärv av dotterföretag	548
Inköp	21 505
Utgående ackumulerade anskaffningsvärden	22 053
Ingående avskrivningar i förvärvat dotterföretag	-68
Årets avskrivningar	-412
Utgående ackumulerade avskrivningar	-480
Utgående redovisat värde	21 573

NOT 20 INVENTARIER, VERKTYG OCH INSTALLATIONER

Koncernen	2022-12-31	
Ingående anskaffningsvärden	34 147	
Genom förvärv av dotterföretag	2 295 228	
Inköp	152 642	
Försäljningar/utrangeringar	-166 134	
Omklassificeringar	18 816	
Utgående ackumulerade anskaffningsvärden	2 334 699	
Ingående avskrivningar	-25 893	
Ingående avskrivningar i förvärvat dotterföretag	-1 531 733	
Försäljningar/utrangeringar	148 553	
Årets avskrivningar	-234 167	
Utgående ackumulerade avskrivningar	-1 643 240	
Ingående nedskrivningar i förvärvat dotterföretag	-115 313	
Försäljningar/utrangeringar	5 207	
Återförda nedskrivningar	43 823	
Årets nedskrivningar	-36 679	
Utgående ackumulerade nedskrivningar	-102 962	
Utgående redovisat värde	588 497	
Moderföretaget	2022-12-31	2021-12-31
Ingående anskaffningsvärden	34 147	34 147
Inköp	1 224	0
Omklassificeringar	14 241	
Utgående ackumulerade anskaffningsvärden	49 612	34 147
Ingående avskrivningar	-25 893	-24 363
Årets avskrivningar	-2 803	-1 530
Utgående ackumulerade avskrivningar	-28 696	-25 893
Utgående redovisat värde	20 916	8 254

NOT 21 PÅGÅENDE NYANLÄGGNINGAR OCH FÖRSKOTT AVSEENDE MATERIELLA ANLÄGGNINGAR

Koncernen		2022-12-31	
Ingående anskaffningsvärden		18 791	
Genom förvärv av dotterföretag		7 882	
Inköp		1 426	
Omklassificeringar		-23 531	
Utgående ackumulerade anskaffningsvärden		4 568	
Utgående redovisat värde		4 568	
Moderföretaget		2022-12-31	2021-12-31
Ingående anskaffningsvärden		18 791	0
Inköp			18 791
Omklassificeringar		-18 791	
Utgående ackumulerade anskaffningsvärden		0	18 791
Ingående avskrivningar		0	0
Årets avskrivningar		0	0
Utgående ackumulerade avskrivningar		0	0
Utgående redovisat värde		0	18 791

NOT 22 ANDELAR I KONCERNFÖRETAG

Moderföretaget		2022-12-31	2021-12-31
Ingående anskaffningsvärden		0	0
Omklassificeringar från intresseföretag		1 519 691	
Förvärv		3 120 086	0
Utgående ackumulerade anskaffningsvärden		4 639 777	
Utgående redovisat värde		4 639 777	

NOT 23 SPECIFIKATION ANDELAR I KONCERNFÖRETAG

Moderföretaget

Namn	Kapitalandel	Rösträttsandel	Bokfört värde
Coop Butiker & Stormarknader AB	100%	100%	4 639 777
Coop Sydöst AB	73,5%	73,5%	
Coop Sverige Fastigheter AB	100%	100%	
			4 639 777
Org.nr			
Coop Butiker & Stormarknader AB		556030-5921	Stockholm
Coop Sydöst AB		556239-3388	Stockholm
Coop Sverige Fastigheter AB		556435-4453	Stockholm

Bolagen Coop Sydöst AB och Coop Sverige Fastigheter AB är dotterbolag till Coop Butiker & Stormarknader AB och har därmed inget bokfört värde i Konsumentföreningen Stockholm.

NOT 24 ANDELAR I INTRESSEFÖRETAG

Koncernen

2022-12-31	
Ingående anskaffningsvärden	5 367 143
Årets resultatandelar	1 174 778
Utdelningar	-180 642
Omklassificering från intresseföretag till dotterföretag	-1 519 691
Försäljning aktier i Atrium Ljungberg AB	-92 700
Utgående ackumulerade anskaffningsvärden	4 748 888
Utgående redovisat värde	4 748 888

Moderföretaget

2022-12-31		2021-12-31
Ingående anskaffningsvärden	2 116 343	1 948 684
Förvärv aktier i CBS AB erhållna genom utdelning	0	1 519 691
Omklassificerade andelar i RNB Retail and Brands AB	0	-432 850
Försäljning av aktier i Coop Sverige AB	0	-900 000
Försäljning av aktier i Atrium Ljungberg AB	-6 891	-19 182
Omklassificering från intresseföretag till dotterföretag	-1 519 691	0
Utgående ackumulerade anskaffningsvärden	589 761	2 116 343
Ingående nedskrivningar	0	-406 494
Omklassificeringar	0	406 494
Utgående ackumulerade nedskrivningar	0	0
Utgående redovisat värde	589 761	2 116 343

NOT 25 SPECIFIKATION ANDELAR I INTRESSEFÖRETAG**Koncernen**

Namn	Kapitalandel	Antal andelar	Bokfört värde
Kooperativa			
Förbundet EF	28,46%		2 173 564
Atrium Ljungberg AB	25,12%	33 460 664	2 575 324
			4 748 888

	Org.nr	Säte	Eget kapital	Resultat
Kooperativa				
Förbundet EF	702001-1693	Stockholm	7 593 000	2 336 824
Atrium				
Ljungberg AB	556175-7047	Stockholm	29 141 481	4 287 839

Moderföretaget

Namn	Kapitalandel	Antal andelar	Bokfört värde
Kooperativa			
Förbundet EF	28,46%		422 164
Atrium Ljungberg AB	25,12%	33 460 664	167 597
			589 761

	Org.nr	Säte	Eget kapital	Resultat
Kooperativa				
Förbundet EF	702001-1693	Stockholm	7 593 000	2 336 824
Atrium				
Ljungberg AB	556175-7047	Stockholm	29 141 481	4 287 839

NOT 26 LÅNGFRISTIG FORDRAN HOS INTRESSEFÖRETAG**Koncernen**

	2022-12-31
Ingående anskaffningsvärden	300 000
Tillkommande fordringar	4 714
Utgående ackumulerade anskaffningsvärden	304 714
Utgående redovisat värde	304 714

Moderföretaget

	2022-12-31	2021-12-31
Ingående anskaffningsvärden	300 000	300 000
Tillkommande fordringar	4 714	0
Utgående ackumulerade anskaffningsvärden	304 714	300 000
Utgående redovisat värde	304 714	300 000

NOT 27 ANDRA LÅNGFRISTIGA VÄRDEPAPPERSINNEHAV**Koncernen**

	2022-12-31
Ingående anskaffningsvärden	1 200 671
Inköp	97 205
Försäljningar	-146 594
Genom förvärv dotterföretag	9 283
Orealiserade värdeändringar	92 445
Valutakursförändringar	-198
Utgående ackumulerade anskaffningsvärden	1 252 812
Ingående nedskrivningar	-422 506
Årets nedskrivningar	-45 999
Utgående ackumulerade nedskrivningar	-468 505
Utgående redovisat värde	784 307

Moderföretaget

	2022-12-31	2021-12-31
Ingående anskaffningsvärden	1 200 671	968 675
Inköp	97 205	167 543
Försäljningar	-146 594	0
Orealiserade värdeändringar	92 445	64 453
Valutakursförändringar	-198	0
Utgående ackumulerade anskaffningsvärden	1 243 529	1 200 671
Ingående nedskrivningar	-422 506	-406 497
Årets nedskrivningar	-45 999	-16 009
Utgående ackumulerade nedskrivningar	-468 505	-422 506
Utgående redovisat värde	775 024	778 165

NOT 28 SPECIFIKATION ANDRA LÅNGFRISTIGA VÄRDEPAPPERSINNEHAV**Moderföretaget**

Namn	Bokfört värde
Alma Property Partners I och II AB	572 943
Brunswick Real Estate Capital II, Luxemb	0
Akka Egendom II AB	107 828
Trill Impact	64 852
Coala Life	4 146
Märta Måås-Fjetterström	0
Lunar Coffee Ltd	4 175
Diverse övriga aktier/andelar	21 080
	775 024

NOT 29 ANDRA LÅNGFRISTIGA FORDRINGAR

Koncernen	2022-12-31
Ingående anskaffningsvärden	0
Tillkommande fordringar genom förvärv av dotterföretag	528 904
Avgående fordringar	-71 718
Utgående ackumulerade anskaffningsvärden	457 186
Ingående nedskrivningar	0
Tillkommande genom förvärv av dotterföretag	-570
Utgående ackumulerade nedskrivningar	-570
Utgående redovisat värde	456 616

NOT 30 FÖRUTBETALDA KOSTNADER OCH UPPLUPNA INTÄKTER

Koncernen	2022-12-31
Förutbetalda hyreskostnader	240 800
Bonus från leverantör	101 234
Upplupna ränteintäkter och utdelningar	36 503
Övriga interimfordringar	15 676
394 213	

Moderföretaget	2022-12-31	2021-12-31
Förutbetalda hyreskostnader	1 868	1 591
Upplupna ränteintäkter och utdelningar	36 503	24 525
Övriga interimfordringar	1 315	1 279
39 686	27 395	

NOT 33 UPPSKJUTEN SKATT PÅ TEMPORÄRA SKILLNADER

Koncernen

Uppskjuten skatt på temporära skillnader, 2022-12-31

Temporära skillnader	Uppskjuten skattefordran	Uppskjuten skatteskuld	Netto
Materiella anläggningstillgångar	1 284	-1 936	-652
Kortfristiga värdepappersinnehav		-21 326	-21 326
Långfristiga värdepappersinnehav		-54 940	-54 940
Skattemässiga underskottsavdrag	202 407		202 407
Koncernmässiga övervärden		-103 575	-103 575
Obeskattade reserver		-1 157	-1 157
	203 691	-182 934	20 757

NOT 31 DISPOSITION AV VINST ELLER FÖRLUST

Moderföretaget	2022-12-31
Förslag till vinstdisposition	
Styrelsen föreslår att till förfogande stående vinstmedel:	
balanserad vinst	7 493 288 042
årets vinst	159 100 831
7 652 388 873	
disponeras så att till reservfond avsättes	8 000 000
i ny räkning överföres	7 644 388 873
7 652 388 873	

NOT 32 OBESKATTADE RESERVER

Moderföretaget	2022-12-31	2021-12-31
Överavskrivningar	5 617	3 770
5 617	3 770	

Förändring av uppskjuten skatt

	Belopp vid årets ingång*	Redovisas i resultaträk.	Redovisas mot eget kapital	Belopp vid årets utgång
Materiella anläggningstillgångar	524	-1 176		-652
Långfristiga värdepappersinnehav	-35 897	14 571		-21 326
Kortfristiga värdepappersinnehav	-108 448	53 508		-54 940
Skattemässiga underskottsavdrag	204 762	-2 355		202 407
Koncernmässiga övervärden		1 477	-105 052	-103 575
Obeskattade reserver		-380	-777	-1 157
	60 941	65 645	-105 829	20 757

*Belopp vid årets ingång avser dels moderföretagets belopp enligt nedan, dels övertagna belopp genom förvärv av dotterföretag (uppskjuten skattefordran avseende materiella anläggningstillgångar, 2 595 tkr och uppskjuten skattefordran avseende skattemässiga underskottsavdrag, 204 762 tkr)

Moderföretaget

Temporära skillnader	2022-12-31		2021-12-31	
	Uppskjuten skatteskuld	Netto	Uppskjuten skatteskuld	Netto
Materiella anläggningstillgångar	-1 936	-1 936	-2 071	-2 071
Långfristiga värdepappersinnehav	-54 940	-54 940	-35 897	-35 897
Kortfristiga värdepappersinnehav	-21 326	-21 326	-108 448	-108 448
	-78 202	-78 202	-146 416	-146 416

Förändring av uppskjuten skatt

	Belopp vid årets ingång	Redovisas i resultaträk.	Belopp vid årets utgång
Materiella anläggningstillgångar	-2 071	135	-1 936
Långfristiga värdepappersinnehav	-35 897	-19 044	-54 940
Kortfristiga värdepappersinnehav	-108 448	87 122	-21 326
	-146 416	68 214	-78 202

NOT 34 ÖVRIGA AVSÄTTNINGAR

Koncernen

	2022-12-31
Skuld kundlojalitetsprogram- "Medlemsprogrammet"	89 109
Avsättning ej uthyrda lokaler	44 844
Garantibuffert pensionsskuld	257 604
Övriga avsättningar	5 250
	396 807

Se not 7 för information avseende garantibuffert pensionsskuld.

NOT 35 LÅNGFRISTIGA SKULDER

Koncernen

	2022-12-31
Medlemsinlåning	
Vid årets ingång	95 257
Bortskrivning avslutade medlemskap	66
Inbetalningar/Utbetalningar	-1 484
	93 839
Övriga skulder	
Vid årets ingång	14 334
Amorterade belopp	-5 404
Tillkommande belopp	2 919
	11 849
Förfaller mellan 1 och 5 år efter balansdagen	4 286
Förfaller senare än 5 år efter balansdagen	0
	4 286

Moderföretaget	2022-12-31	2021-12-31
Medlemsinlåning		
Vid årets ingång	95 257	52 235
Bortskrivning avslutade medlemskap	66	-123
Inbetalningar/Utbetalningar	-1 484	43 145
	93 839	95 257
Övriga skulder		
Vid årets ingång	6 977	5 840
Amorterade belopp	-2 333	-233
Tillkommande belopp	2 919	1 370
	7 564	6 977
Förfaller mellan 1 och 5 år efter balansdagen	0	0
Förfaller senare än 5 år efter balansdagen	0	0
	0	0

Moderföretagets skulder har inga fastställda amorteringstider.

NOT 36 UPPLUPNA KOSTNADER OCH FÖRUTBETALDA INTÄKTER

Koncernen	2022-12-31	2021-12-31
Förutbetalda hyresintäkter	4 459	
Semesterlöneskuld	130 886	
Sociala avgifter	91 928	
Upplupen löneskuld	66 204	
Pensionskostnader	5 635	
Övriga personalkostnader	2 781	
Lokalkostnader	29 077	
Kostnader till franchiseföretagare	51 688	
Strukturreserver	76 021	
Transportkostnader	2 350	
Upplupen fastighetsskatt	445	
Upplupen ränta	2 282	
Övriga interimsskulder	39 775	
	503 531	
Moderföretaget		
	2022-12-31	2021-12-31
Förutbetalda hyresintäkter	59	259
Semesterlöneskuld	3 219	2 799
Sociala avgifter	1 602	1 380
Upplupen fastighetsskatt	445	225
Upplupen ränta	2 282	0
Övriga interimsskulder	1 514	6 724
	9 122	11 387

NOT 37 RÄNTOR OCH UTDELNINGAR

Koncernen	2022-12-31	2021-12-31
Erhållen ränta	17 684	
Erhållen utdelning	180 642	
Erlagd ränta	-14 353	
	183 973	
Moderföretaget		
	2022-12-31	2021-12-31
Erhållen ränta	14 331	11 026
Erhållen utdelning	180 642	206 696
Erlagd ränta	-12 796	-16
	182 177	217 706

NOT 38 JUSTERING FÖR POSTER SOM INTE INGÅR I KASSAFLÖDET

Koncernen	2022-12-31	2021-12-31
Av- och nedskrivningar materiella och immateriella anläggningstillgångar	552 219	
Avsättningar	240 118	
Realisationsresultat finansiella tillgångar	-258 395	
Nedskrivning finansiella anläggningstillgångar	104 406	
Orealiserade värdeförändringar	330 480	
Utdelning andelar	-15 356	
Resultatandelar intresseföretag	-1 175 130	
	-221 658	
Moderföretaget		
	2022-12-31	2021-12-31
Av- och nedskrivningar materiella anläggningstillgångar	4 480	2 969
Nedskrivningar finansiella anläggningstillgångar	45 999	539 554
Återförda nedskrivningar	0	-163 440
Realisationsresultat finansiella tillgångar	-266 774	-1 182 846
Aktier i dotterföretag erhållna som utdelning	0	-1 912 901
Orealiserade värdeändringar	301 979	0
Utdelning andelar	-15 356	0
	70 328	-2 716 664

NOT 39 FÖRSÄLJNING AV RÖRELSEGREN

Koncernen	2022-12-31
Värdet av förvärvade tillgångar och skulder var enligt förvärvsanalysen	
Anläggningstillgångar	9 241
Varulager	4 038
Övriga tillgångar	150
Upplupna kostnader	-1 594
Avsättning medlemsprogram	-384
Summa	11 451
Likvidpåverkan	11 451

Utöver ovannämnda försäljning av rörelsegren har en reglering av köpeskilling skett 2022 avseende en försäljning som skedde 2021 om 319 022 Tkr.

NOT 40 LIKVIDA MEDEL

Koncernen	2022-12-31
Likvida medel	
Banktillgodohavanden	632 882
Tillgodohavanden hos cashpool	
Kooperativa Förbundet	122 162
	755 044

Moderföretaget	2022-12-31	2021-12-31
Likvida medel		
Banktillgodohavanden	147 552	1 520 833
Tillgodohavanden hos cashpool		
Kooperativa Förbundet	122 162	0
	269 714	1 520 833

NOT 41 STÄLLDA SÄKERHETER

Koncernen	2022-12-31
För egna avsättningar och skulder	
För eget pensionsåtagande (kapitalförsäkring)	3 357
	3 357

NOT 42 EVENTUALFÖRPLIKTELSE

Koncernen	2022-12-31
Outnyttjat åtagande hänförligt till långfristiga placeringar	155 656
	155 656

Moderföretaget	2022-12-31	2021-12-31
Outnyttjat åtagande hänförligt till långfristiga placeringar	155 656	179 200
	155 656	179 200

Definitioner

Avkastning eget kapital

Resultat efter skatt i procent av genomsnittligt eget kapital.

Avkastning sysselsatt kapital

Rörelseresultat (EBIT) plus finansiella intäkter i procent av genomsnittligt sysselsatt kapital.

Rörelsemarginal

Rörelseresultat (EBITDA, EBITA och EBIT) i procent av nettoomsättningen.

Bruttoresultat

Resultat efter föreningens intäkter minus kostnader innan finansnetto, bokslutsdispositioner och skatt.

Årets resultat

Nettoreultat efter skatt.

Soliditet

Justerat eget kapital i procent av balansomslutningen på balansdagen.

Synligt eget kapital

Eget kapital – bundet och fritt eget kapital.

Justerat eget kapital

Justerat eget kapital – bundet och fritt eget kapital plus 78 procent av obeskattade reserver.

Sysselsatt kapital

Balansomslutningen minskad med icke räntebärande skulder och uppskjutna skatteskulder på obeskattade reserver.

Nettoskuld

Räntebärande skulder minskade med räntebärande tillgångar och likvida medel.

Omsättningstillväxt

Förändring av nettoomsättning jämfört med föregående år i procent.

Rörelsemarginal

Rörelseresultat i procent av nettoomsättning.

Nettomarginal

Årets resultat i procent av nettoomsättning.

Avkastning på eget kapital

Årets resultat i procent av genomsnittligt eget kapital (baserat på periodens ingående och utgående balans).

Styrelsens och verkställande direktörens underskrifter

Stockholm den 27 mars 2023

Malin Dahlberg Markstedt

Ali Farokhian

Conny Fogelström

Jens Lanvin

Lars Nilsson

Jonas Nygren

Katrin Röcklinger

Kerstin Wallentin
Styrelsens ordförande

Marie-Louise Zetterström

Lars Ericsson
Vd

Stockholm den 27 mars 2023

Öhrlings PricewaterhouseCoopers AB

Camilla Samuelsson
Auktoriserad revisor

Catharina Andersson
Förtroendevald revisor

Jan Gerlofstig
Förtroendevald revisor

Revisionsberättelse

Till föreningsstämman i Konsumentföreningen Stockholm med omnejd ekonomisk förening, org.nr 702002-1445.

Rapport om årsredovisningen och koncernredovisningen Uttalanden

Vi har utfört en revision av årsredovisningen och koncernredovisningen för Konsumentföreningen Stockholm med omnejd ekonomisk förening för år 2022. Föreningens årsredovisning och koncernredovisning ingår på sidorna 16–45 i detta dokument.

Enligt vår uppfattning har årsredovisningen och koncernredovisningen upprättats i enlighet med årsredovisningslagen och ger en i alla väsentliga avseenden rättvisande bild av föreningens och koncernens finansiella ställning per den 31 december 2022 och av dess finansiella resultat och kassaflöde för året enligt årsredovisningslagen. Förvaltningsberättelsen är förenlig med årsredovisningens och koncernredovisningens övriga delar. Vi tillstyrker därför att föreningsstämman fastställer resultaträkningen och balansräkningen för moderföretaget och koncernen.

Vi tillstyrker därför att föreningsstämman fastställer resultaträkningen och balansräkningen för föreningen och koncernen.

Grund för uttalanden

Vi har utfört revisionen enligt International Standards on Auditing (ISA) och god revisionssed i Sverige. Vårt ansvar enligt dessa standarder beskrivs närmare i avsnittet *Det registrerade revisionsföretagets ansvar samt De förtroendevalda revisorernas ansvar*. Vi är oberoende i förhållande till föreningen enligt god revisorssed i Sverige och har i övrigt fullgjort vårt yrkesetiska ansvar enligt dessa krav.

Vi anser att de revisionsbevis vi har inhämtat är tillräckliga och ändamålsenliga som grund för våra uttalanden.

Annan information än årsredovisningen och koncernredovisningen

Detta dokument innehåller även annan information än årsredovisningen och koncernredovisningen och återfinns på sidorna 2–15 samt 46–50. Det är styrelsen och verkställande direktören som har ansvaret för denna andra information.

Vårt uttalande avseende årsredovisningen och koncernredovisningen omfattar inte denna information och vi gör inget uttalande med bestyrkande avseende denna andra information.

I samband med vår revision av årsredovisningen och koncernredovisningen är det vårt ansvar att läsa den information som identifieras ovan och överväga om informationen i väsentlig utsträckning är oförenlig med årsredovisningen. Vid denna genomgång beaktar vi även den kunskap vi i övrigt inhämtat under revisionen samt bedömer om informationen i övrigt verkar innehålla väsentliga felaktigheter.

Om vi, baserat på det arbete som har utförts avseende denna information, drar slutsatsen att den andra informationen innehåller en väsentlig felaktighet, är vi skyldiga att rapportera detta. Vi har inget att rapportera i det avseendet.

Övrig upplysning

Revisionen av årsredovisningen för räkenskapsåret 2021 har utförts av en annan revisor som lämnat en revisionsberättelse daterad 18 mars 2022 med omodifierade uttalanden i Rapport om årsredovisningen.

Styrelsens och verkställande direktörens ansvar

Det är styrelsen och verkställande direktören som har ansvaret för att årsredovisningen och koncernredovisningen upprättas och att de ger en rättvisande bild enligt årsredovisningslagen. Styrelsen och verkställande direktören ansvarar även för den interna kontroll som de bedömer är nödvändig för att upprätta en årsredovisning som inte innehåller några väsentliga felaktigheter, vare sig dessa beror på oegentligheter eller misstag.

Vid upprättandet av årsredovisningen och koncernredovisningen ansvarar styrelsen och verkställande direktören för bedömningen av föreningens förmåga att fortsätta verksamheten. De upplyser, när så är tillämpligt, om förhållanden som kan påverka förmågan att fortsätta verksamheten och att använda antagandet om fortsatt drift. Antagandet om fortsatt drift tillämpas dock inte om styrelsen och verkställande direktören avser att likvidera föreningen, upphöra med verksamheten eller inte har något realistiskt alternativ till att göra något av detta.

Det registrerade revisionsbolagets ansvar

Våra mål är att uppnå en rimlig grad av säkerhet om huruvida årsredovisningen och koncernredovisningen som helhet inte innehåller några väsentliga felaktigheter, vare sig dessa beror på oegentligheter eller misstag, och att lämna en revisionsberättelse som innehåller våra uttalanden. Rimlig säkerhet är en hög grad av säkerhet, men är ingen garanti för att en revision som utförs enligt ISA och god revisions sed i Sverige alltid kommer att upptäcka en väsentlig felaktighet om en sådan finns. Felaktigheter kan uppstå på grund av oegentligheter eller misstag och anses vara väsentliga om de enskilt eller tillsammans rimligen kan förväntas påverka de ekonomiska beslut som användare fattar med grund i årsredovisningen och koncernredovisningen.

Som del av en revision enligt ISA använder vi professionellt omdöme och har en professionellt skeptisk inställning under hela revisionen. Dessutom:

- identifierar och bedömer vi riskerna för väsentliga felaktigheter i årsredovisningen och koncernredovisningen, vare sig dessa beror på oegentligheter eller misstag, utformar och utför granskningsåtgärder bland annat utifrån dessa risker och inhämtar revisionsbevis som är tillräckliga och ändamålsenliga för att utgöra en grund för våra uttalanden. Risken för att inte upptäcka en väsentlig felaktighet till följd av oegentligheter är högre än för en väsentlig felaktighet som beror på misstag, eftersom oegentligheter kan innefatta agerande i maskopi, förfalskning, avsiktliga utelämnanden, felaktig information eller åsidosättande av intern kontroll.
- skaffar vi oss en förståelse av den del av föreningens interna kontroll som har betydelse för vår revision för att utforma granskningsåtgärder som är lämpliga med hänsyn till omständigheterna, men inte för att uttala oss om effektiviteten i den interna kontrollen.
- utvärderar vi lämpligheten i de redovisningsprinciper som används och rimligheten i styrelsens och verkställande direktörens uppskattningar i redovisningen och tillhörande upplysningar.
- drar vi en slutsats om lämpligheten i att styrelsen och verkställande direktören använder antagandet om fortsatt drift vid upprättandet av årsredovisningen och koncernredovisningen. Vi drar också en slutsats, med grund i de inhämtade revisionsbevisen, om huruvida det

finns någon väsentlig osäkerhetsfaktor som avser sådana händelser eller förhållanden som kan leda till betydande tvivel om föreningens förmåga att fortsätta verksamheten. Om vi drar slutsatsen att det finns en väsentlig osäkerhetsfaktor, måste vi i revisionsberättelsen fästa uppmärksamheten på upplysningarna i årsredovisningen och koncernredovisningen om den väsentliga osäkerhetsfaktorn eller, om sådana upplysningar är otillräckliga, modifiera uttalandet om årsredovisningen och koncernredovisningen. Våra slutsatser baseras på de revisionsbevis som inhämtas fram till datumet för revisionsberättelsen. Dock kan framtida händelser eller förhållanden göra att en förening inte längre kan fortsätta verksamheten.

- utvärderar vi den övergripande presentationen, strukturen och innehållet i årsredovisningen och koncernredovisningen, däribland upplysningarna, och om årsredovisningen och koncernredovisning återger de underliggande transaktionerna och händelserna på ett sätt som ger en rättvisande bild.

Vi måste informera styrelsen om bland annat revisionens planerade omfattning och inriktning samt tidpunkten för den. Vi måste också informera om betydelsefulla iakttagelser under revisionen, däribland de eventuella betydande brister i den interna kontrollen som vi identifierat.

De förtroendevalda revisorernas ansvar

Vi har att utföra en revision enligt revisionslagen och därmed enligt god revisionssed i Sverige. Våra mål är att uppnå en rimlig grad av säkerhet om huruvida årsredovisningen och koncernredovisningen har upprättats i enlighet med årsredovisningslagen och om årsredovisningen och koncernredovisningen ger en rättvisande bild av föreningens och koncernens resultat och ställning.

Rapport om andra krav enligt lagar och andra författningar *Uttalanden*

Utöver vår revision av årsredovisningen och koncernredovisningen har vi även utfört en revision av styrelsens och verkställande direktörens förvaltning för Konsumentföreningen Stockholm med omnejd ekonomisk förening för år 2022 samt av förslaget till dispositioner beträffande föreningens vinst. Vi tillstyrker att föreningsstämman disponerar vinsten enligt förslaget i förvaltningsberättelsen och beviljar styrelsens ledamöter och verkställande direktören ansvarsfrihet för räkenskapsåret.

Grund för uttalanden

Vi har utfört revisionen enligt god revisionssed i Sverige. Vårt ansvar enligt denna beskrivs närmare i avsnittet *Revisorns ansvar*. Vi är oberoende i förhållande till föreningen enligt god revisionssed i Sverige och har i övrigt fullgjort vårt yrkesetiska ansvar enligt dessa krav.

Vi anser att de revisionsbevis vi har inhämtat är tillräckliga och ändamålsenliga som grund för våra uttalanden.

Styrelsens och verkställande direktörens ansvar

Det är styrelsen som har ansvaret för förslaget till dispositioner

beträffande föreningens vinst eller förlust. Vid förslag till utdelning innefattar detta bland annat en bedömning av om utdelningen är försvarlig med hänsyn till de krav som föreningens verksamhetsart, omfattning och risker ställer på storleken av föreningens egna kapital, konsolideringsbehov, likviditet och ställning i övrigt.

Styrelsen ansvarar för föreningens organisation och förvaltningen av föreningens angelägenheter. Detta innefattar bland annat att fortlöpande bedöma föreningens ekonomiska situation och att tillse att föreningens organisation är utformad så att bokföringen, medelsförvaltningen och föreningens ekonomiska angelägenheter i övrigt kontrolleras på ett betryggande sätt. Den verkställande direktören ska sköta den löpande förvaltningen enligt styrelsens riktlinjer och anvisningar och bland annat vidta de åtgärder som är nödvändiga för att föreningens bokföring ska fullgöras i överensstämmelse med lag och för att medelsförvaltningen ska skötas på ett betryggande sätt.

Revisorns ansvar

Vårt mål beträffande revisionen av förvaltningen, och därmed vårt uttalande om ansvarsfrihet, är att inhämta revisionsbevis för att med en rimlig grad av säkerhet kunna bedöma om någon styrelseledamot eller verkställande direktören i något väsentligt avseende:

- företagit någon åtgärd eller gjort sig skyldig till någon försummelse som kan föranleda ersättningsskyldighet mot föreningen, eller
- på något annat sätt handlat i strid med lagen om ekonomiska föreningar, årsredovisningslagen eller stadgarna.

Vårt mål beträffande revisionen av förslaget till dispositioner av föreningens vinst eller förlust, och därmed vårt uttalande om detta, är att med rimlig grad av säkerhet bedöma om förslaget är förenligt med lagen om ekonomiska föreningar.

Rimlig säkerhet är en hög grad av säkerhet, men ingen garanti för att en revision som utförs enligt god revisionssed i Sverige alltid kommer att upptäcka åtgärder eller försummelser som kan föranleda ersättningsskyldighet mot föreningen, eller att ett förslag till dispositioner av föreningens vinst eller förlust inte är förenligt med lagen om ekonomiska föreningar.

Som en del av en revision enligt god revisionssed i Sverige använder vi professionellt omdöme och har en professionellt skeptisk inställning under hela revisionen. Granskningen av förvaltningen och förslaget till dispositioner av föreningens vinst eller förlust grundar sig främst på revisionen av räkenskaperna. Vilka tillkommande granskningsåtgärder som utförs baseras på vår professionella bedömning med utgångspunkt i risk och väsentlighet. Det innebär att vi fokuserar granskningen på sådana åtgärder, områden och förhållanden som är väsentliga för verksamheten och där avsteg och överträdelser skulle ha särskild betydelse för föreningens situation. Vi går igenom och prövar fattade beslut, beslutsunderlag, vidtagna åtgärder och andra förhållanden som är relevanta för vårt uttalande om ansvarsfrihet. Som underlag för vårt uttalande om styrelsens förslag till dispositioner beträffande föreningens vinst har vi granskat om förslaget är förenligt med lagen om ekonomiska föreningar.

Stockholm den 27 mars 2023

Öhrlings PricewaterhouseCoopers AB

Camilla Samuelsson
Auktoriserad revisor

Catharina Andersson
Förtroendevald revisor

Jan Gerlofstig
Förtroendevald revisor

Styrelse KfS



Malin Dahlberg Markstedt
Ledamot sedan 2016
Generalsekreterare på
förbundet S:t Lukas



Ali Farokhian
Ledamot sedan 2016
Vice President, Enterprise Solutions,
Tobii AB



Conny Fogelström
Ledamot sedan 2012
Egenföretagare



Jens Lanvin
Ledamot sedan 2017
Futurist och omvärldsanalytiker



Lars Nilsson
Ledamot sedan 2013
Civilekonom



Jonas Nygren
Ledamot sedan 2022
Vd och senior rådgivare



Katrin Röcklinger
Ledamot sedan 2020
Chef Affärsområde Liv,
Folksam



Kerstin Wallentin, ordförande
Ledamot sedan 2015
Senior rådgivare och interimchef inom
kommunikation/marknad



Marie-Louise Zetterström
Ledamot sedan 2021
Företagsstyrning, styrelseuppdrag

Ledningsgrupp KfS



Lars Ericsson
Vd



Thomas Evers
Chefsjurist



Henrik Forzelius
Ekonomi- och finansdirektör



Charlotte Klevenstedt
Vd-assistent



Helen Persson
Chef Medlemsverksamheten

Ledningsgrupp Coop Butiker & Stormarknader



Bakre raden från vänster:

Victoria Wallander, Executive Assistant
Erik Edvardsson, Chef Erbjudande & Varuflöde
Andreas Stenman, Chef Försäljning & Kund
Maja Berggren, Chef Hållbarhet & Kvalitet
Jim Törnroth, Chef Etablering & Projekt

Främre raden:

Alexandra Berglund, Chef HR & Säkerhet
Minna Dahlberg, Chef Marknad & Kommunikation
Helena Mattsson, Strategi & Verksamhetsutveckling
Meta Persdotter, Vd/CEO

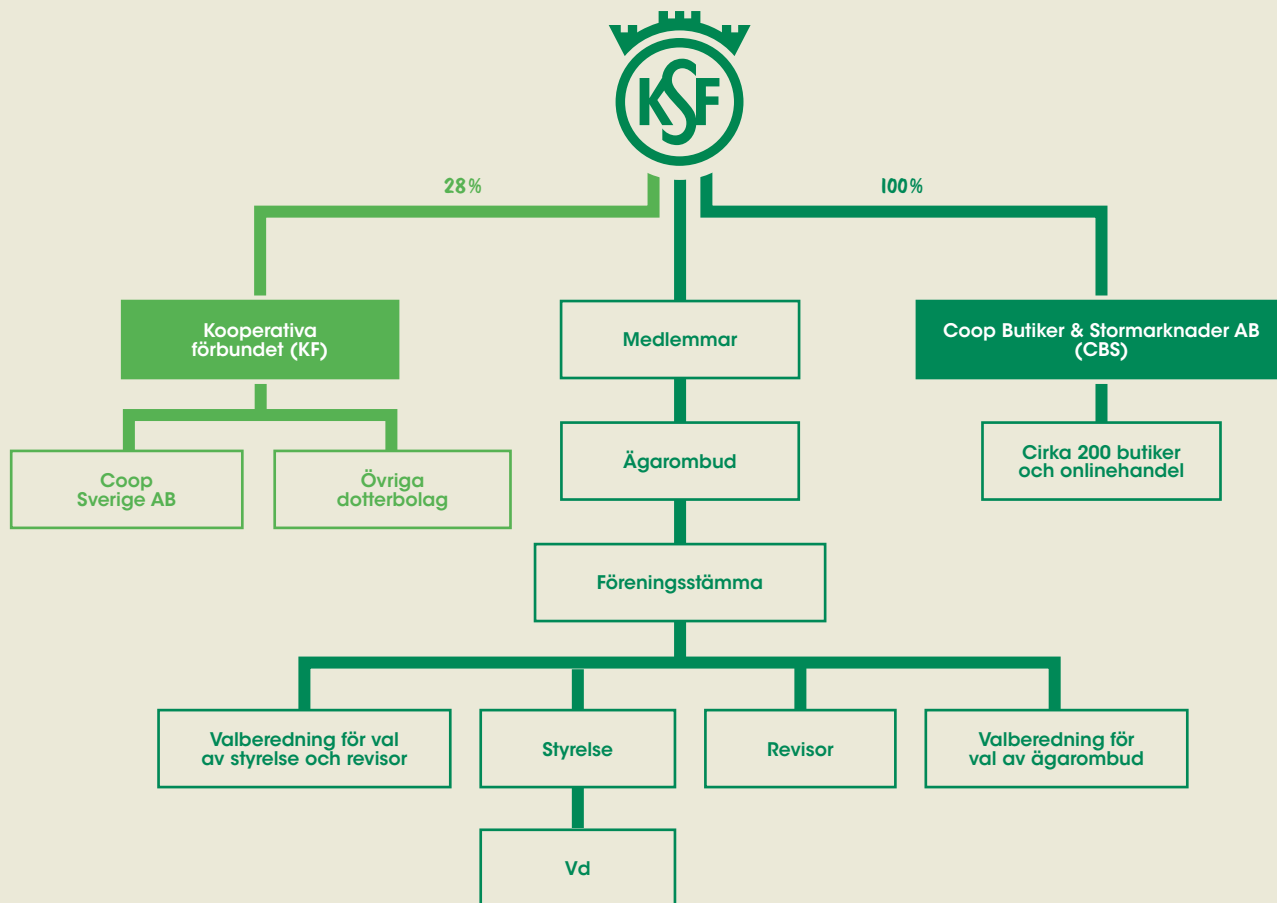
Saknas på bilden:

Fredrik Brandel, CFO & Vice vd

KfS, KF och Coop - så hänger vi ihop

Organisationsschemat visar ägarförhållanden från januari 2022.

Med en röstandel om 28 procent är KfS (Konsumentföreningen Stockholm) den enskilt största ägaren i KF. KfS äger det butiksdrivande företaget Coop Butiker & Stormarknader (CBS) till 100 procent.



Konsumentföreningen Stockholm (KfS) representerar 1,2 miljoner medlemmar i Stockholm, Östergötland, Södermanland och Uppsala. Vi äger och driver närmare 200 butiker via bolaget CBS (Coop Butiker & Stormarknader) och bidrar med goda idéer, nya lösningar och resurser för att förbättra butiks-upplevelse, sortiment, pris och erbjudanden.

Vi har hälsa och hållbarhet högt på agendan och arbetar för att våra medlemmar ska kunna konsumera smart och hållbart. Alltid med utgångspunkt i våra kooperativa värderingar, där kärnan är medlemmarnas inflytande och övertygelsen att saker blir bättre när vi gör dem tillsammans.

Som medlem äger du en del av Coop, och kan vara med och påverka vårt arbete med att göra Coop till den bästa matkedjan i vårt verksamhetsområde. Medlemskapet och ditt Coop-kort är nyckeln till förmånliga erbjudanden och rabatter både hos KfS, Coop och andra företag, liksom till kultur-, nöjes- och idrottsupplevelser.



Box 3259, 103 65 Stockholm
kfstockholm.se
info@kfstockholm.se
Tel: 08-714 39 60